

**Institut d'Educació**

Plaça d'Espanya, 5,4a planta  
08014 Barcelona  
[www.bcn.cat/educacio](http://www.bcn.cat/educacio)

**COMPTES ANUALS DE L'EXERCICI 2015  
DE L'INSTITUT MUNICIPAL D'EDUCACIÓ**

## MEMÒRIA

1. Organització i Activitat.
2. Gestió indirecta de serveis públics, convenis i altres formes de col·laboració.
3. Bases de presentació dels comptes.
4. Normes de reconeixement i valoració.
5. Immobilitzat material.
6. Patrimoni públic del sòl.
7. Inversions immobiliàries.
8. Immobilitzat intangible.
9. Arrendaments financers i altres operacions de naturalesa similar.
10. Actius financers.
11. Passius financers.
12. Cobertures comptables.
13. Actius construïts o adquirits per a altres entitats i altres existències.
14. Moneda estrangera.
15. Transferències, subvencions i altres ingressos i despeses.
16. Provisions i contingències.
17. Informació sobre medi ambient.
18. Actius en estat de venda.
19. Presentació per activitats del compte de resultat econòmic patrimonial.
20. Operacions per administració de recursos a compte d'altres ens públics.
21. Operacions no pressupostàries de tresoreria.
22. Contractació administrativa. Procediments d'adjudicació.
23. Valors rebuts en dipòsit.
24. Informació pressupostària.
25. Indicadors financers, patrimonials i pressupostaris.
26. Informació sobre el cost de les activitats.
27. Indicadors de gestió.
28. Fets posteriors al tancament.
29. Aspectes derivats de la transició a la nova normativa comptable
30. Altra informació

## BALANÇ

ACTIU	Notes en memòria	2015
<b>A) ACTIU NO CORRENT</b>		3.403.534,97
I. Immobilitzat intangible	8	27.519,83
1. Inversió en investigació i desenvolupament		
2. Propietat industrial i intel·lectual		
3. Aplicacions informàtiques	8	27.519,83
4. Inversions sobre actius utilitzats en règim d'arrendament o cedits		
5. Altre immobilitzat intangible		
II. Immobilitzat material	5	3.362.935,62
1. Terrenys		
2. Construccions	5	2.273.563,95
3. Infraestructures		
4. Bens del patrimoni històric		
5. Altre immobilitzat material	5	1.089.371,67
6. Immobilitzat material en curs i bestretes		
III. Inversions immobiliàries	7	
IV. Patrimoni públic del Sòl	6	
V. Inversions financeres a llarg termini en entitats del grup, multigrup i associades	10.1	
VI. Inversions financeres a llarg termini	10.1	13.079,52
1. Inversions financeres en patrimoni		
2. Crèdits i valors representatius de deute		
3. Derivats financers		
4. Altres inversions financeres	10.1	13.079,52
VII. Deutors i altres comptes a cobrar a llarg termini		
<b>B) ACTIU CORRENT</b>		8.103.840,11
I. Actius en estat de venda		
II. Existències		
III. Deutors i altres comptes a cobrar a curt termini	10.1	6.811.276,03
1. Deutors per operacions de gestió	10.1	6.811.099,41
2. Altres comptes a cobrar	10.1	176,62
3. Administracions públiques		
4. Deutors per administració de recursos per compte d'altres ens públics		
IV. Inversions financeres a curt termini en entitats del grup, multigrup i associades		
V. Inversions financeres a curt termini	10.1	122.206,58
1. Inversions financeres en patrimoni		
2. Crèdits i valors representatius de deute	10.1	122.206,58
3. Derivats financers		
4. Altres inversions financeres		
VI. Ajustos per periodificació		
VII. Efectiu i altres actius líquids equivalents	10.4	1.170.357,50
1. Altres actius líquids equivalents		
2. Tresoreria	10.4	1.170.357,50
<b>TOTAL ACTIU (A+B)</b>		<b>11.507.375,08</b>

Les notes 1 a 30 de la memòria formen part integrant del balanç a 31.12.15.

<b>PATRIMONI NET I PASSIU</b>	<b>Notes en memòria</b>	<b>2015</b>
<b>A) PATRIMONI NET</b>		1.637.918,76
I. Patrimoni		4.248.862,86
II. Patrimoni generat		-2.610.944,10
1. Resultats d'exercicis anteriors		-3.736.941,54
2. Resultat de l'exercici		1.125.997,44
III. Ajustos per canvis de valor		
IV. Subvencions rebudes pendents d'imputació a resultats		
<b>B) PASSIU NO CORRENT</b>		
I. Provisions a llarg termini	11	
II. Deutes a llarg termini	11	
III. Deutes amb entitats del grup, multigrup i associades a llarg termini		
IV. Creditors i altres comptes a pagar a llarg termini		
V. Ajustos per periodificacions a llarg termini		
<b>C) PASSIU CORRENT</b>		9.869.456,32
I. Provisions a curt termini	16	945.683,51
II. Deutes a curt termini	11	669.538,54
1. Obligacions i altres valors negociables		
2. Deutes amb entitats de crèdit		
3. Derivats financers		
4. Altres deutes	11	669.538,54
III. Deutes amb entitats del grup, multigrup i associades a curt termini.		
IV. Creditors i altres comptes a pagar a curt termini		7.542.859,08
1. Creditors per operacions de gestió	11	5.123.661,60
2. Altres comptes a pagar	11	236.765,05
3. Administracions públiques	11	2.182.432,43
4. Creditors per administració de recursos per compte d'altres ens públics		
V. Ajustaments per periodificació a curt termini	16	711.375,19
<b>TOTAL PATRIMONI NET I PASSIU (A+B+C)</b>		<b>11.507.375,08</b>

Les notes 1 a 30 de la memòria formen part integrant del balanç a 31.12.2015.



## COMPTE DEL RESULTAT ECONÒMIC PATRIMONIAL

	Notes en memòria	2015
<b>1. Ingressos tributaris i urbanístics</b>		
<b>2. Transferències i subvencions rebudes</b>	15.1.1	45.700.466,44
a) De l'exercici	15.1.1	45.699.316,63
a.1) Subvencions rebudes per finançar despeses de l'exercici		
a.2) Transferències	15.1.1	45.699.316,63
a.3) Subvencions rebudes per cancel·lació de passius que no suposen finançament específic d'un element patrimonial		
b) Imputació de subvencions per el immobilitzat no financer		
c) Imputació de subvencions per actius corrents i altres	15.1.1	1.149,81
<b>3. Vendes i prestacions de servei</b>	15.1.2	16.918.898,17
a) Vendes		
b) Prestació de serveis	15.1.2	16.918.898,17
c) Imputació d'ingressos per actius construïts o adquirits per altres entitats		
<b>4. Variació d'existències de productes acabats i en curs de fabricació i deteriorament de valor</b>		
<b>5. Treballs realitzats per l'entitat per al immobilitzat</b>		
<b>6. Altres ingressos de gestió ordinària</b>	15.1.3	23.346,31
<b>7. Excessos de provisions</b>		
<b>A) TOTAL INGRESSOS DE GESTIÓ ORDINÀRIA (1+2+3+4+5+6+7)</b>		<b>62.642.710,92</b>
<b>8. Despeses de personal</b>	15.2.2	-40.151.679,76
a) Sous, salaris i assimilats		-31.092.255,91
b) Càrregues socials		-9.059.423,85
<b>9. Transferències i subvencions atorgades</b>	15.2.1	-4.935.930,07
<b>10. Aprovisionaments</b>		
<b>11. Altres despeses de gestió ordinària</b>	15.2.3	-15.705.905,47
a) Subministrament i serveis exteriors		-15.705.905,47
b) Tributs		
c) Altres		
<b>12. Amortització del immobilitzat</b>	5.8	-569.094,92
<b>B) TOTAL DESPESES DE GESTIÓ ORDINÀRIA (8+9+10+11+12)</b>		<b>-61.362.610,22</b>
<b>I. Resultat (estalvi o desestalvi) de la gestió ordinària (A+B)</b>		<b>1.280.100,70</b>
<b>13. Deteriorament de valor i resultats per alienacions del immobilitzat no financer i actius en estat de venda</b>		
<b>14. Altres partides no ordinàries</b>		11.267,54
a) Ingressos		11.267,54
b) Despeses		
<b>II. Resultat de les operacions no financeres (I+13+14)</b>		<b>1.291.368,24</b>
<b>15. Ingressos financers</b>	10.2	145,81
a) De participacions en instruments de patrimoni		
b) De valors representatius de deute, de crèdits i d'altres inversions financeres	10.2	145,81
b.1) En entitats del grup, multigrup i associades		
b.2) Altres		145,81
<b>16. Despeses financeres</b>		
<b>17. Despeses financeres imputats a l'actiu</b>		
<b>18. Variació del valor raonable en actius i passius financers</b>		
<b>19. Diferències de canvi</b>		
<b>20. Deteriorament de valor, baixes i alienacions d'actius financers disponibles per la venda</b>	10.1	-165.516,61
a) De entitats del grup, multigrup i associades.		
b) Altres	10.1	-165.516,61
<b>21. Subvencions pel finançament d'operacions financeres</b>		
<b>III. Resultat de les operacions financeres (15+16+17+18+19+20+21)</b>		<b>-165.370,80</b>
<b>IV. Resultat (estalvi o desestalvi) net de l'exercici (II + III)</b>		<b>1.125.997,44</b>
+ Ajustos en la compte del resultat de l'exercici anterior		
Resultat de l'exercici anterior ajustat (IV + Ajustos)		1.125.997,44

Les notes 1 a 30 formen part integrant del compte del resultat econòmic patrimonial de l'exercici 2015.

Estat de canvis en el patrimoni net

1. ESTAT TOTAL DE CANVIS EN EL PATRIMONI NET

	Notes en memòria	I. Patrimoni	II. Patrimoni generat	III. Ajustos per canvis de valor	IV. Subvencions rebudes	TOTAL
<b>PATRIMONI NET AL FINAL DE L'EXERCICI 2014</b>		4.248.862,86	-3.762.923,99	0,00	0,00	485.938,87
<b>AJUSTOS PER CANVIS DE CRITERIS COMPTABLES I CORRECCIONS D'ERRORS</b>						
<b>PATRIMONI NET INICIAL AJUSTAT DE L'EXERCICI 2015 (A+B)</b>		4.248.862,86	-3.762.923,99	0,00	0,00	485.938,87
<b>VARIACIONS DEL PATRIMONI NET EXERCICI 2015</b>						
1. Ingressos i despeses reconeguts en l'exercici			1.125.997,00			1.125.997,00
2. Operacions patrimonials amb l'entitat o entitats propietàries						0,00
3. Altres variacions del patrimoni net			25.982,45			25.982,45
<b>PATRIMONI NET AL FINAL DE L'EXERCICI 2015 (C+D)</b>		4.248.862,86	-2.610.944,54	0,00	0,00	1.637.918,32

Les notes 1 a 30 de la memòria formen part integrant de l'estat total de canvis en el patrimoni net 2015.

## 2. ESTAT D'INGRESSOS I DESPESES RECONEGUTS

	Notes en memòria	2015
<b>I. Resultat econòmic patrimonial</b>	19	1.125.997,44
<b>II. Ingressos i despeses reconeguts directament en el patrimoni net</b>		
<b>1. Immobilitzat no financer</b>		
1.1 Ingressos		
1.2 Despeses		
<b>2. Actius i passius financers</b>		
2.1 Ingressos		
2.2 Despeses		
<b>3. Cobertures comptables</b>		
3.1 Ingressos		
3.2 Despeses		
<b>4. Subvencions rebudes</b>		
<b>Total (1+2+3+4)</b>		0,00
<b>III. Transferències al compte del resultat econòmic patrimonial o al valor inicial de la partida coberta</b>		
<b>1. Immobilitzat no financer</b>		
<b>2. Actius i passius financers</b>		
<b>3. Cobertures comptables</b>		
3.1 Imports transferits al compte de resultats econòmic patrimonial		
3.2 Imports transferits al valor inicial de la partida coberta		
<b>4. Subvencions rebudes</b>		
<b>Total (1+2+3+4)</b>		0,00
<b>IV. TOTAL ingressos i despeses reconeguts (I+II+III)</b>		1.125.997,44

Les notes 1 a 30 formen part integrant de l'estat d'ingressos i despeses reconeguts de l'exercici 2015.

### 3. ESTAT D'OPERACIONS AMB L'ENTITAT O ENTITATS PROPIETÀRIES

#### a) OPERACIONS PATRIMONIALS AMB L'ENTITAT O ENTITATS PROPIETÀRIES

	Notes en memòria	2015
1. Aportació patrimonial dinerària		0,00
2. Aportació de bens i drets		0,00
3. Assumpció i condonació de passius financers		0,00
4. Altres aportacions de l'entitat o entitats propietàries		0,00
5. (-) Devolució de bens i drets		0,00
6. (-) Altres devolucions a l'entitat o entitats propietàries		0,00
<b>TOTAL</b>		<b>0,00</b>

#### b) ALTRES OPERACIONS AMB L'ENTITAT O ENTITATS PROPIETÀRIES

	Notes en memòria	2015
<b>I. Ingressos i despeses reconeguts directament al compte del resultat econòmic patrimonial (1+2+3)</b>		<b>45.604.640,75</b>
<b>1. Transferències i subvencions</b>		<b>45.611.220,35</b>
1.1 Ingressos		45.699.316,63
1.2 Despeses		-88.096,28
<b>2. Prestació de serveis i venda de bens</b>		<b>-6.579,60</b>
2.1 Ingressos		
2.2 Despeses		-6.579,60
<b>3. Altres</b>		
3.1 Ingressos		
3.2 Despeses		
<b>II. Ingressos i despeses reconeguts directament en el patrimoni net (1+2)</b>		<b>0,00</b>
1. Subvencions rebudes		
2. Altres		
<b>TOTAL (I+II)</b>		<b>45.604.640,75</b>

Les notes 1 a 30 de la memòria formen part integrant de l'estat d'operacions amb l'entitat o entitats propietàries de l'exercici 2015.



# ESTAT DE FLUXOS D'EFECTIU

	Notes en memòria	2015
<b>I. FLUXOS D'EFECTIU DE LES ACTIVITATS DE GESTIÓ</b>		
<b>A) Cobraments:</b>		80.547.673,85
1. Ingressos tributaris i urbanístics		
2. Transferències i subvencions rebudes		44.155.877,11
3. Vendes i prestacions de serveis		16.869.860,56
4. Gestió de recursos recaptats per compte d'altres ens		
5. Interessos i dividendes cobrats		145,81
6. Altres cobraments		19.521.790,37
<b>B) Pagaments:</b>	Pressupost i 24.2	-81.073.011,69
7. Despeses de personal		-40.929.428,94
8. Transferències i subvencions concedides		-4.681.687,03
9. Aprovisionaments		
10. Altres despeses de gestió		-16.401.497,92
11. Gestió de recursos recaptats per compte d'altres ens		
12. Interessos pagats		-32.167,71
13. Altres pagaments		-19.028.230,09
<b>Fluxos nets d'efectiu per activitats de gestió (+A-B)</b>		<b>-525.337,84</b>
<b>II. FLUXOS D'EFECTIU DE LES ACTIVITATS D'INVERSIÓ</b>		
<b>C) Cobraments:</b>		
1. Venta d'inversions reals		
2. Venta d'actius financers		
3. Unitat d'activitat		
4. Altres cobraments de les activitats d'inversió		
<b>D) Pagaments:</b>	Pressupost i 24.2	-234.542,97
5. Compra d'inversions reals		-234.542,97
6. Compra d'actius financers		
7. Unitat d'activitat		
8. Altres pagaments de les activitats d'inversió		
<b>Fluxos nets d'efectiu per activitats d'inversió (+C-D)</b>		<b>-234.542,97</b>
<b>III. FLUXOS D'EFECTIU DE LES ACTIVITATS DE FINANÇAMENT</b>		
<b>E) Augments en el patrimoni:</b>		
1. Cobraments per aportacions de l'entitat o entitats propietàries		
<b>F) Pagaments a l'entitat o entitats propietàries:</b>		
2. Devolució d'aportacions i repartiment de resultats a l'entitat o entitats propietàries		
<b>G) Cobraments per emissió de passius financers:</b>		
3. Obligacions i altres valors negociables		
4. Préstecs rebuts		
5. Altres deutes		
<b>H) Pagaments per reemborsament de passius financers:</b>		
6. Obligacions i altres valors negociables		
7. Préstecs rebuts		
8. Altres deutes		
<b>Fluxos nets d'efectiu per activitats de finançament (+E-F+G-H)</b>		<b>0,00</b>
<b>IV. FLUXOS D'EFECTIU PENDENTS DE CLASSIFICACIÓ</b>		
I) Cobraments pendents d'aplicació	21.3	122.490,26
J) Pagaments pendents d'aplicació	21.3	
<b>Fluxos nets d'efectiu pendents de classificació (+I-J)</b>		<b>122.490,26</b>
<b>V. EFECTE DE LES VARIACIONS DELS TIPUS DE CANVI</b>		
		<b>0,00</b>
<b>VI. INCREMENT/DISMINUCIÓ NETA DE L'EFECTIU I ACTIUS LÍQUIDS EQUIVALENTS A L'EFECTIU (I+II+III+IV+V)</b>		
		<b>-637.390,55</b>
<b>Efectiu i actius líquids equivalents a l'efectiu al inici de l'exercici</b>		<b>1.807.748,05</b>
<b>Efectiu i actius líquids equivalents a l'efectiu al final de l'exercici</b>	10.4	<b>1.170.357,50</b>

Les notes 1 a 30 de la memòria formen part de l'estat de fluxos d'efectiu de l'exercici 2015.



ESTAT DE LIQUIDACIÓ DEL PRESSUPOST  
I. LIQUIDACIÓ DEL PRESSUPOST DE DESPESES

APLICACIÓ PRESSUPOSTÀRIA	DESCRIPCIÓ	CRÈDITS PRESSUPOSTÀRIS		DESPESES COMPROMESSES (4)	OBLIGACIONS RECONEGUDES NETES (5)	PAGAMENTS (6)	OBLIGACIONS PENDENTS A PAGAMENT A 31 DE DESEMBRE (7=5-6)	ROMANENTS DE CRÈDIT (8=3-5)
		INICIALS (1)	MODIFICACIONS (2)					
Capítol I	Despeses de personal	40.160.759,78	787.736,34	40.948.392,83	40.945.923,38	40.925.012,44	20.910,94	2.572,74
Capítol II	Despeses de béns corrents i serveis	16.303.279,08	63.896,46	15.926.156,91	15.720.287,76	13.893.894,72	1.826.393,04	646.887,78
Capítol III	Despeses financeres	38.800,00	0,00	32.167,71	32.167,71	32.167,71	0,00	6.632,29
Capítol IV	Transferències corrents	3.260.334,17	1.753.821,83	4.939.167,67	4.935.930,07	3.773.841,45	1.162.088,62	78.225,93
Capítol VI	Inversions reals	435.287,39	-5.000,00	309.615,75	305.588,50	200.836,25	104.752,25	124.698,89
	<b>TOTAL</b>	<b>60.198.460,42</b>	<b>2.600.454,63</b>	<b>62.155.500,87</b>	<b>61.939.897,42</b>	<b>58.825.752,57</b>	<b>3.114.144,85</b>	<b>859.017,63</b>

II. LIQUIDACIÓ DEL PRESSUPOST D'INGRESSOS

APLICACIÓ PRESSUPOSTÀRIA	DESCRIPCIÓ	PREVISIONS PRESSUPOSTÀRIES			DRETS RECONEGUTS (4)	DRETS ANUL·LATS (5)	DRETS CANCEL·LATS (6)	DRETS RECONEGUTS NETS (7=4-5-6)	RECAPTACIÓ NETA (8)	DRETS PENDENTS DE COBRAMENT A 31 DE DESEMBRE (9=7-8)	EXCÈS/ DEFECTE PREVISIÓ (10=7-3)
		INICIALS (1)	MODIFICACIONS (2)	DEFINITIVES (3=1+2)							
Capítol III	Taxes i altres ingressos	17.094.598,41	0,00	17.094.598,41	18.842,01	0,00	0,00	16.982.602,24	16.559.195,76	423.406,48	-111.996,17
Capítol IV	Transferències corrents	43.098.862,01	2.600.454,63	45.699.316,64	0,00	0,00	0,00	46.411.841,63	40.120.044,63	6.291.797,00	712.524,99
Capítol V	Ingressos patrimonials	5.000,00	0,00	5.000,00	0,00	0,00	0,00	145,81	145,81	0,00	-4.854,19
	<b>TOTAL</b>	<b>60.198.460,42</b>	<b>2.600.454,63</b>	<b>62.798.915,05</b>	<b>18.842,01</b>	<b>0,00</b>	<b>0,00</b>	<b>63.394.589,68</b>	<b>56.679.386,20</b>	<b>6.715.203,48</b>	<b>595.674,63</b>

III. RESULTAT PRESSUPOSTARI

CONCEPTES	DRETS RECONEGUTS NETS	OBLIGACIONS RECONEGUDES NETES	AJUSTAMENTS	RESULTAT PRESSUPOSTARI
a) Operacions corrents	63.394.589,68	61.634.308,92		
b) Operacions de capital	0,00	305.588,50		
1. Total operacions no financeres (a+b)	63.394.589,68	61.939.897,42		
c) Actius financers	0,00	0,00		
d) Passius financers	0,00	0,00		
2. Total operacions financeres (c+d)	0,00	0,00		
1. RESULTAT PRESSUPOSTARI DE L'EXERCICI (I=1+2)	63.394.589,68	61.939.897,42		1.454.692,26
Ajustaments:				
3. Crèdits gastats finançats amb romanent de tresoreria per despeses generals			0,00	
4. Desviacions de finançament negatives de l'exercici			0,00	
5. Desviacions de finançament positives de l'exercici			711.375,19	
II. TOTAL AJUSTAMENTS (II=3+4-5)			-711.375,19	-711.375,19
<b>RESULTAT PRESSUPOSTARI AJUSTAT (I+II)</b>				<b>743.317,07</b>



## 1. ORGANITZACIÓ I ACTIVITAT

### 1.1. Norma de creació de l'entitat

L'Institut Municipal d'Educació de Barcelona (d'ara endavant, l'Institut) es configura com un organisme autònom local, i fou creat l'1 de gener de 1994 per l'Ajuntament de Barcelona, per acord del seu Consell Plenari, i dotat de personalitat jurídica pública i patrimoni propi, per al desenvolupament de les comeses que es determinen en els seus Estatuts. Per aquest motiu rep de l'Ajuntament de Barcelona el finançament necessari per a dur a terme la seva activitat. El Plenari del Consell Municipal va aprovar els nous estatuts de l'Institut d'Educació en data 14 d'octubre de 2005.

### 1.2. Activitat principal de l'entitat, el seu règim jurídic, econòmic-financer i de contractació.

L'Institut es regeix pel dret administratiu, corresponent al mateix segons els seus estatuts la realització de les següents funcions:

- a) Planificar i gestionar l'activitat, l'estructura i l'administració dels centres docents de titularitat municipal de la ciutat de Barcelona.
- b) Dotar i adequar en aquest conjunt de centres, tal com la llei preveu, els equips docents i la seva capacitat i reciclatge, la programació acadèmica i els recursos educatius.
- c) Exercir les competències que li assigni l'Ajuntament de Barcelona en matèria de suport obligatori (vigilància, conservació, neteja i subministraments) a tots els centres educatius públics de la ciutat, d'acord amb la llei de Règim Local.
- d) Intervenir en la formació del professorat de tots els centres educatius de Barcelona, mitjançant la cogestió de centres de recursos, conjuntament amb la Generalitat de Catalunya, a partir dels convenis i acords vigents entre les dues Administracions.
- e) Col·laborar amb l'Administració educativa competent en la planificació de l'oferta educativa, en l'elaboració dels mapes escolars i en els processos de preinscripció i matriculació.
- f) Participar en la planificació de la construcció i remodelació dels centres escolars de titularitat pública de la ciutat de Barcelona, a través de convenis de col·laboració amb el Departament d'Educació de la Generalitat de Catalunya.
- g) Fomentar la participació de la comunitat educativa, segons el que estableix la normativa actual, especialment a través del Consell Escolar Municipal de la Ciutat i dels Consells Escolars Municipals dels Districtes.
- h) Impulsar les actuacions i la coordinació de totes aquelles instàncies i serveis que puguin afavorir l'accés a les oportunitats educatives, l'èxit escolar i la inserció en el món laboral.
- i) Vetllar, conjuntament amb la Generalitat de Catalunya, pel desenvolupament progressiu de les funcions, activitats i serveis en matèria educativa que corresponen al Consorci d'Educació de Barcelona, d'acord amb el Decret 84/2002 de 5 de febrer de constitució de l'esmentat Consorci d'Educació, publicat al DOGC de 14 de març del 2002.
- j) Qualsevol altres relacionades amb les anteriors i amb les seves funcions que l'Ajuntament de Barcelona li pogués assignar.

La durada de l'organisme autònom és indefinida. Ara bé, l'organisme autònom podrà ésser extingit, en qualsevol moment, per acord del Consell Plenari de l'Ajuntament de Barcelona. En aquest cas aquest el succeirà universalment.

El Plenari de l'Ajuntament de Barcelona, en sessió de data 21 de juliol de 2006, va aprovar l'acord amb la Generalitat de Catalunya, mitjançant el qual el Consorci d'Educació, creat en exercicis precedents, assumiria de manera progressiva les competències i funcions corresponents a la creació, la construcció i les obres de reforma, d'ampliació i millora dels centres docents públics, llevat dels universitaris; l'educació complementària i extraescolar; els programes d'educació compensatòria; la vigilància del compliment de l'escolaritat obligatòria; la reglamentació i gestió del transport, del menjador i d'altres serveis escolars; i la competència sobre la conservació, el manteniment i la vigilància dels edificis destinats a centres docents públics de la ciutat, llevat dels universitaris.

Aquesta transferència de competències, amb excepció de la vigilància dels edificis i els consums energètics, es va fer efectiva a 1 de gener de 2008.

Com a continuació del traspàs de funcions al Consorci d'Educació, en data 25 de juliol de 2008, el Plenari de l'Ajuntament de Barcelona va aprovar l'acord amb la Generalitat de Catalunya, mitjançant el qual el Consorci d'Educació de Barcelona va assumir, a partir de l'1 de setembre de 2008, la competència de gestió dels programes de garantia social.

A finals de l'exercici 2008, quan ja estava formulat el pressupost de l'Institut de l'any 2009, el Consell Plenari de l'Ajuntament de Barcelona va aprovar realitzar un traspàs de competències al Consorci d'Educació per a la gestió dels centres públics de titularitat municipal d'educació infantil i primària, secundària obligatòria, de règim especial i de persones adultes, i la vigilància dels centres educatius públics de primària a partir de l'1 de gener de 2009.

Aquest traspàs es va fer efectiu, donant compliment a la Resolució del Plenari, pel que respecta a tota la vessant de la despesa (gestió de personal i contractes de despesa corrent) de tots els centres esmentats (31 centres), en data 1 de gener de 2009. En la mateixa data també es va adscriure al mateix Consorci d'Educació el personal encarregat de la vigilància dels centres de primària de titularitat pública de la ciutat de Barcelona.

Finalment, per culminar el procés de traspàs, en data 1 de gener de 2010 el Consorci d'Educació va assumir la gestió de la recaptació dels ingressos necessaris per al funcionament dels centres traspassats, tant pel que fa als ingressos per taxes i preus públics com a la transferència corrent de la Generalitat de Catalunya.

En data 9 de maig de 2012, mitjançant decret d'alcaldia, es va disposar traslladar la Comissió Interdepartamental Barcelona Ciutat Educadora de l'Institut a la Direcció de Relacions Internacionals i Cooperació de la Gerència de Recursos de l'Ajuntament de Barcelona, amb efectes 1 de maig de 2012.

Per tant, l'Institut, en l'actualitat, gestiona els ingressos i les despeses de les escoles bressol municipals (de les quals tres escoles bressol es gestionen de forma indirecta i la resta de forma directa), el Conservatori i les escoles municipals de música (dues escoles de música gestionades de forma directa i dues de forma indirecta), els programes educatius i els relatius als òrgans de participació municipals (Consell Escolar i Fundació Bcn Formació Professional).

L'Institut coordina les actuacions dels diferents centres escolars que té adscrits i fomenta la seva gestió autònoma. A 31 de desembre de 2015 el nombre de centres i escoles que depenen de l'Institut és el següent:



Escoles bressol	97
Escoles de música	4
Conservatori Municipal de Música	1
<b>TOTAL</b>	<b>102</b>

El règim econòmic i financer s'adequa a l'establert a la normativa vigent pel sector públic de l'àmbit local en matèria pressupostària, financera, de control i de comptabilitat.

Els presents comptes anuals han estat elaborats d'acord amb l'Ordre HAP/1781/2013 de 20 de setembre, d'aprovació de la Instrucció del model normal de comptabilitat local.

Adicionalment s'ha considerat la següent legislació vigent:

- Llei 7/1985, de 2 d'abril, reguladora de les bases de règim local.
- RD Llei 781/1986, de 18 d'abril, pel qual s'aprova el text refós de disposicions vigents en matèria de règim local.
- Decret Legislatiu 2/2003 de 28 d'abril pel qual s'aprova el Text Refós de la Llei Municipal de Règim Local de Catalunya.
- Reial Decret Legislatiu 2/2004, de 5 de març, pel qual s'aprova el Text Refós de la Llei reguladora de les Hisendes Locals (Llei 39/1988, de 28 de desembre).
- RD 500/1990, que desenvolupa la Llei 39/1988.
- Documents sobre principis comptables emesos per la Comissió de Principis i Normes Comptables Públiques, creada per Resolució de la Secretaria d'Estat d'Hisenda de 28 de desembre de 1990.
- Llei 15/2010, 5 de juliol, per la que s'estableix mesures de lluita contra la morositat en operacions comercials.
- Llei Orgànica 2/2012, de 27 d'abril, d'estabilitat pressupostària i sostenibilitat financera.
- Llei 27/2013, de 27 de desembre, de racionalització i sostenibilitat de l'administració local.
- Llei Orgànica 9/2013, de 20 de desembre, de control del deute comercial en el sector públic.
- RD Legislatiu 3/2011, de 14 de novembre, pel qual s'aprova el Text Refós de la Llei de Contractes del Sector Públic.

### 1.3. Descripció de les principals fonts d'ingressos i, si escau, taxes i preus públics percebuts.

Tot seguit s'acompanya un quadre amb els imports corresponents als drets reconeguts nets de l'exercici per capítols, amb indicació de la seva importància relativa sobre el total.

Conceptes	Drets reconeguts nets	Importància relativa
Capítol 3	16.982.602	26,79%
Capítol 4	46.411.842	73,21%
Capítol 5	146	0,00%
Total	63.394.590	100,00%

### 1.4. Consideració fiscal de l'entitat a l'efecte de l'impost de societats i, si escau, operacions subjectes a IVA i percentatge de prorrata.

#### Impost de Societats

En aplicació de la Llei 27/2014, de 27 de novembre, de l'Impost sobre Societats, l'Organisme es troba exempt de l'impost i no està subjecte a retencions a compte sobre els rendiments financers que rep.

#### Impost sobre el Valor Afegit (IVA)

En aplicació de la Llei 37/1992, de 28 de desembre, de l'Impost sobre el Valor Afegit, l'Organisme es troba exempt de l'impost per la prestació de serveis educatius. No està exempt d'IVA en els preus del servei de préstec d'instruments i la cessió d'ús d'espais i altres prestacions que es troben recollits en la normativa dels preus públics del servei d'educació aprovada per Comissió de Govern de l'Ajuntament.

### 1.5. Estructura organitzativa bàsica, en els seus nivells polític i administratiu.

Els òrgans de govern i direcció de l'organisme autònom són els següents:

- a) El Consell Rector
- b) El/la president/a
- c) El/la vicepresident/a
- d) El/la gerent.

El Consell Rector està integrat per:

- a) Set persones en representació de l'Ajuntament de Barcelona, designades per l'Alcaldessa, tres de les quals com a mínim són regidors.
- b) Un membre de cada grup municipal, també en representació de l'Ajuntament, designats per l'Alcaldessa a proposta de cadascun dels grups.
- c) Un ho és en representació de les organitzacions sindicals majoritàries de la ciutat, nomenat per l'Alcaldessa a proposta de les organitzacions, i un representant dels treballadors de l'Institut.
- d) Una persona de reconegut prestigi en el camp educatiu, nomenada per l'Alcaldessa.

El càrrec de conseller/a no és retribuït i el gerent de l'IMEB assisteix a les reunions del Consell Rector amb veu però sense vot.

### Consell Rector fins a juny de 2015:

#### Membres

Im. Sr. Gerard Ardanuy i Mata  
Im. Sr. Jaume Ciurana i Llevadot  
Ima. Sra. Irma Rognoni i Viader  
Ima. Sra. Francina Vila i Valls  
Sra. Marta Clari i Padrós  
Sr. Angel Miret Serra  
Sr. Ramon Massagué Meléndez  
Im. Sr. Raimond Blasi i Navarro  
Ima. Sra. Carmen Andrés i Añon  
Ima. Sra. Belén Pajares i Ribas  
Im. Sr. Ricard J. Gomà i Carmona  
Sr. Jordi Isabal Anglès  
Sr. Xavier Agudo i Bataller  
Sra. Carme Gómez i Arguimbau  
Sr. Enric Roca i Casas

President de l'IMEB  
Vicepresident de l'IMEB  
Regidora Grup Municipal CiU  
Regidora Grup Municipal CiU  
Gerent de Cultura, Coneixement i Innovació  
Gerent de Qualitat de Vida, Igualtat i Esports  
Gerent Adjunt de Coordinació d'Empreses i Entitats Municipals  
Regidor Grup Municipal CiU  
Regidora Grup Municipal PSC  
Regidora Grup Municipal PP  
Regidor Grup Municipal ICV  
Representant d'Unitat per Barcelona  
Representant secció sindical CCOO  
Delegada d'UGT a l'IMEB  
Persona de reconegut prestigi en el camp educatiu

#### Membres sense dret a vot

Sr. Manel Medeiros Pérez  
Sra. Susana Navarro Flores  
Sra. Montserrat Vendrell i Tornabell

Gerent de l'IMEB  
Interventora delegada de l'IMEB  
Secretaria delegada de l'IMEB

### Consell Rector a partir de juny de 2015:

#### Membres

Ima. Sra. Laia Ortiz Castellví  
Im. Sr. Raimundo Viejo Viñas  
Ima. Sra. Laura Pérez Castaño  
Im. Sr. Gerard Ardanuy i Mata  
Ima. Sra. Maria Magdalena Barceló Vereia  
Im. Sr. Juan José Puigcorbé i Benaiges  
Ima. Sra. Carmen Andrés Añon  
Sra. Gemma Tarafa Orpinell  
Sra. Berta Sureda Berna  
Sr. Ricard Fernández Ontiveros  
Sr. Jordi Sánchez Masip  
Sra. Belén Pajares Ribas  
Sra. Dori Anglada Gomila  
Sr. Xavier Agudo i Bataller  
Sr. Albert Duran García  
Sra. Aina Tarabini-Castellani Clemente

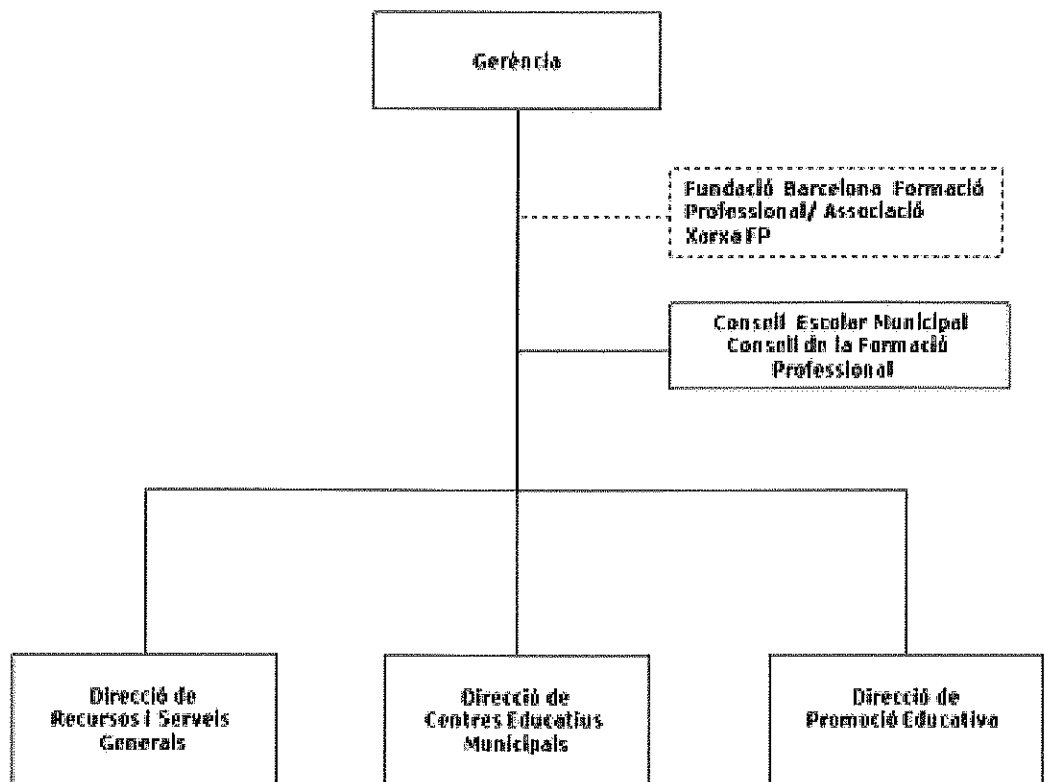
Presidenta de l'IMEB  
Vicepresident de l'IMEB  
Regidora Grup Municipal BC  
Regidor Grup Municipal CiU  
Regidora Grup Municipal C's  
Regidor Grup Municipal ERC  
Regidora Grup Municipal PSC  
Comissionada de Salut  
Comissionada de Cultura  
Gerent de Drets Socials  
Gerent de l'IMSS  
Representant Grup Municipal PP  
Representant Grup Municipal CUP  
Representant sindicat CCOO  
Representant secció sindical UGT a l'IMEB  
Persona de reconegut prestigi en el camp educatiu

#### Membres sense dret a vot

Sr. José Maria Castiella i Viu  
Sra. Susana Navarro Flores  
Sra. Montserrat Vendrell i Tornabell

Gerent de l'IMEB  
Interventora delegada de l'IMEB  
Secretaria delegada de l'IMEB

# Organigrama general



3



**1.6. Nombre mitjà d'empleats durant l'exercici i a 31 de desembre, tant de funcionaris com de personal laboral, distingint per categories i gènere.**

	Homes		Dones	
	Núm. mitjà	a 31.12.2015	Núm. mitjà	a 31.12.2015
<b>1. Personal Directiu</b>				
1.1 Directius	2	3	2	1
<b>SUBTOTAL</b>	2	3	2	1
<b>2. Personal Eventual</b>				
2.1 Personal de confiança	1	0	0	0
<b>SUBTOTAL</b>	1	0	0	0
<b>3. Personal Funcionari</b>				
3.1 Escala d'administració general				
3.11 Tècnic/a superior		0		0
3.12 Tècnic/a mitjà/na	2	2	2	3
3.13 Administratiu/iva	3	2	9	8
3.14 Auxiliar administratiu/iva	1	1	8	9
3.15 Subaltern/a	6	6	2	2
3.2 Escala d'administració especial				
3.21 Titulat/da superior	5	5	19	20
3.22 Personal de docència	56	59	47	48
3.23 Tècnic/a de grau mitjà	2	1	3	4
3.24 Personal de docència	17	17	715	724
3.25 Auxiliar tècnic/a	0	0	3	3
3.3 Personal d'oficis				
3.31 Personal d'oficis	0	0	1	1
<b>SUBTOTAL</b>	92	93	809	822
<b>4. Laborals Estructural</b>				
4.11 Personal de docència			1	1
4.12 Tècnic/a de grau mitjà	1	1	3	3
4.13 Personal de docència				
4.14 Administratiu/iva			2	2
4.15 Auxiliar administratiu/iva			1	1
4.16 Auxiliar tècnic/a			5	5
4.17 Personal d'oficis			6	6
<b>4.2 Laborals Conjuntural</b>				
4.21 Auxiliar tècnic/a	0	1	0	0
<b>SUBTOTAL</b>	1	2	18	18
<b>TOTAL</b>	96	98	829	841



Respecte als **membres dels òrgans de govern**, la distribució per gènere a final de l'exercici és com segueix:

	Exercici 2015		Exercici 2014	
	Dones	Homes	Dones	Homes
Presidència	1	-	-	1
Vicepresidències	-	1	-	1
Membres Consell Rector	8	6	6	7
TOTAL	9	7	6	9

**1.7. Identificació, si escau, de l'entitat o entitats propietàries i percentatge de participació d'aquestes en el patrimoni de l'entitat comptable.**

L'IMEB, com a organisme autònom local, és un òrgan de gestió directa de l'Ajuntament de Barcelona.

**2. GESTIÓ INDIRECTA DE SERVEIS PÚBLICS, CONVENIS I ALTRES FORMES DE COL·LABORACIÓ**

**GESTIÓ INDIRECTA DE SERVEIS PÚBLICS**

Els contractes de gestió indirecta que han estat vigent durant l'any 2015, han estat els següents:

**Exp. 12/07**

Objecte: Gestió de l'Escola de Música Municipal *Nou Barris*

Període de concessió inicial: 10 anys (del curs escolar 2007/08 al curs escolar 2016/17)

Data adjudicació: 24 d'abril de 2007

Òrgan d'adjudicació: Comissió de Cultura, Educació i Benestar Social

Entitat adjudicatària: FUNDACIÓ PRO ESCOLA DE MÚSICA LA GUINEU

Total import adjudicació: 3.490.334,60 €

Import subvenció 2015: 375.243,76 €

**Exp. 210/10**

Objecte: Gestió de l'Escola de Música Municipal *Can Ponsic*

Període de concessió inicial: 5 cursos escolars (del curs escolar 2011/12 al 2015/16)

Data adjudicació: 15 de març de 2011

Òrgan d'adjudicació: Comissió de Cultura, Educació i Benestar Social

Entitat adjudicatària: L'ARC, TALLER DE MÚSICA FUNDACIÓ PRIVADA

Total import adjudicació: 1.977.217,36 €

Import subvenció 2015: 406.296,19 €

**Exp. 61/12**

Lot 1: gestió de l'Escola Bressol Municipal *Patufets de Navas*

Període de concessió inicial: 2 cursos escolars (2012/13 i 2013/14)

prorrogat els cursos 2014/15 i 2015/16

Data d'adjudicació: 31 de juliol de 2012

Òrgan d'adjudicació: Presidència de l'IMEB

Entitat adjudicatària: ESTUDI 6 Gestió Socioeducativa, S.L.

Total import adjudicació: 131.921,80 €

Import subvenció 2015: 69.165,02 €

Lot 2: gestió de l'Escola Bressol Municipal *Caspolino*  
Període de concessió inicial: 2 cursos escolars (2012/13 i 2013/14)  
prorrogat els cursos 2014/15 i 2015/16  
Data d'adjudicació: 31 de juliol de 2012  
Òrgan d'adjudicació: Presidència de l'IMEB  
Entitat adjudicatària: ASSOCIACIÓ CEPS  
Total import adjudicació: 108.220,44 €  
Import subvenció 2015: 69.165,02 €

Lot 3: gestió de l'Escola Bressol Municipal *Enxaneta*  
Període de concessió inicial: 2 cursos escolars (2012/13 i 2013/14)  
prorrogat els cursos 2014/15 i 2015/16  
Data d'adjudicació: 31 de juliol de 2012  
Òrgan d'adjudicació: Presidència de l'IMEB  
Entitat adjudicatària: ASSOCIACIÓ CEPS  
Total import adjudicació: 124.894,26 €  
Import subvenció 2015: 65.480,57 €

## CONVENIS DE SUBVENCIÓ

### SUBV03/15

*Objecte:* Conveni entre l'Institut Municipal d'Educació i la Fundació per a la Navegació Oceànica  
*Vigència:* gener 2015 a desembre 2015  
*Òrgan d'aprovació:* Presidència de l'IMEB  
*Total import subvenció:* 2.122.853,50 €

### SUBV06/15

*Objecte:* Conveni entre l'Institut Municipal d'Educació i la Fundació Privada Formació Professional  
*Vigència:* gener 2015 a desembre 2015  
*Òrgan d'aprovació:* Presidència de l'IMEB  
*Total import subvenció:* 472.214,67 €

### SUBV12/15

*Objecte:* Conveni entre l'Institut Municipal d'Educació i la Fundació Privada Formació Professional (realització d'accions de formació del Programa de Formació i Inserció)  
*Vigència:* curs escolar 2015-2016  
*Òrgan d'aprovació:* Presidència de l'IMEB  
*Total import subvenció:* 300.000,00 €

### SUBV16/15

*Objecte:* Conveni entre l'Institut Municipal d'Educació i la Graduate School of Economics.  
*Vigència:* gener 2015 a desembre 2015  
*Òrgan d'aprovació:* presidència de l'IMEB.  
*Total import subvenció:* 75.000,00 €

### SUBV9/15

*Objecte:* Conveni entre l'Institut Municipal d'Educació i l'Institut Municipal de Persones amb Discapacitat.  
*Vigència:* setembre 2015 a agost 2017  
*Òrgan d'aprovació:* Presidència de l'IMEB  
*Total import subvenció:* 60.000,00 € (plurianual)  
*Import subvenció 2015:* 8.000,00 €  
*Import subvenció 2016:* 30.000,00 €  
*Import subvenció 2017:* 22.000,00 €

**SUBV10/15**

*Objecte:* Conveni entre l'Institut Municipal d'Educació i l'Institut d'Estudis Catalans

*Vigència:* gener 2015 a desembre 2015.

*Òrgan d'aprovació:* Presidència de l'IMEB

*Total import subvenció:* 50.000,00 €

**SUBV11/15**

*Objecte:* Conveni entre l'Institut Municipal d'Educació i la Fundació Bosch Gimpera

*Vigència:* gener 2015 a desembre 2015

*Òrgan d'aprovació:* Presidència de l'IMEB

*Total import subvenció:* 48.080,97 €

**SUBV7/15**

*Objecte:* Conveni entre l'Institut Municipal d'Educació i Associació Xarxa FP

*Vigència:* gener 2015 a desembre 2015

*Òrgan d'aprovació:* Presidència de l'IMEB

*Total import subvenció:* 47.310,48 €

**SUBV2/15**

*Objecte:* Conveni entre l'Institut Municipal d'Educació i Associació de Mestres Rosa Sensat.

*Vigència:* gener 2015 a desembre 2015

*Òrgan d'aprovació:* Presidència de l'IMEB

*Total import subvenció:* 43.079,51 €

**SUBV8/15**

*Objecte:* Conveni entre l'Institut Municipal d'Educació i la Fundació Privada l'Auditori

*Vigència:* setembre 2015 a desembre 2015

*Òrgan d'aprovació:* Presidència de l'IMEB

*Total import subvenció:* 40.000,00 €

**SUBV5/15**

*Objecte:* Conveni entre l'Institut Municipal d'Educació i l'Associació de Pares i Mares de Catalunya

*Vigència:* agost 2015 a desembre 2015

*Òrgan d'aprovació:* Presidència de l'IMEB

*Total import subvenció:* 30.447,00 €

**SUBV15/15**

*Objecte:* Conveni entre l'Institut Municipal d'Educació i Associació Catalana d'Universitats Públiques

*Vigència:* gener 2015 a desembre 2015

*Òrgan d'aprovació:* Presidència de l'IMEB

*Total import subvenció:* 30.000,00 €

**SUBV4/15**

*Objecte:* Conveni entre l'Institut Municipal d'Educació i la Fundació Artur Martorell

*Vigència:* gener 2015 a desembre 2015

*Òrgan d'aprovació:* Presidència de l'IMEB

*Total import subvenció:* 16.559,63 €

**SUBV13/15**

*Objecte:* Conveni entre l'Institut Municipal d'Educació i Parc Científic de Barcelona

*Vigència:* gener 2015 a desembre 2015

*Òrgan d'aprovació:* Presidència de l'IMEB

*Total import subvenció:* 15.000,00 €

#### **SUBV14/15**

*Objecte:* Conveni entre l'Institut Municipal d'Educació i Universitat Ramon Llull

*Vigència:* gener 2015 a desembre 2015

*Òrgan d'aprovació:* Presidència de l'IMEB

*Total import subvenció:* 12.000,00€

#### **SUBV1/15**

*Objecte:* Conveni entre l'Institut Municipal d'Educació i Federació d'Associacions de Pares i Mares d'Alumnes

*Vigència:* juny 2015 a desembre 2015

*Òrgan d'aprovació:* Presidència de l'IMEB

*Total import subvenció:* 3.000,00€

### **ENCOMANA DE GESTIÓ**

#### **EXP.86/15**

*Objecte:* Encomana Gestió IMI pel desenvolupament de gestió TIC

*Vigència:* abril 2015 a desembre 2016

*Òrgan d'aprovació:* Presidència de l'IMEB

*Total import subvenció:* 152.460,00€ (Plurianual)

*Import subvenció 2015:* 50.820,00 €

*Import subvenció 2016:* 101.640,00 €

#### **EXP.85/15**

*Objecte:* Encomana gestió IMI per desenvolupament evolutius

*Vigència:* maig 2015 a desembre 2015

*Òrgan d'aprovació:* Presidència de l'IMEB

*Total import subvenció:* 58.327,00€

### **CONVENIS DE COL.LABORACIÓ**

#### **EXP.73/15**

*Objecte:* Acord de col·laboració entre l'Institut Municipal d'Educació i l'Escola Massana

*Vigència:* curs 2014 – 2015

*Òrgan d'aprovació:* Presidència de l'IMEB

*Total import subvenció:* 5.705,55€

## **3 . BASES DE PRESENTACIÓ DELS COMPTES**

### **3.1. Imatge fidel**

Els comptes anuals s'han obtingut dels registres comptables tancats a 31 de desembre de 2015, i es presenten d'acord amb les disposicions legals vigents en matèria comptable, amb l'objecte de mostrar la imatge fidel del patrimoni i de la situació financera a la data esmentada, i del resultat econòmic-patrimonial, dels canvis en el patrimoni net, dels fluxos d'efectiu, i del resultat de l'execució del pressupost de l'Entitat corresponents a l'exercici anual acabat a la mateixa data.

El règim de comptabilitat és el previst en la Llei reguladora de les Hisendes Locals per a les entitats locals i els seus organismes autònoms. Els comptes anuals de l'exercici 2015 han estat



elaborats d'acord amb l'Ordre HAP/1781/2013, de 20 de setembre, d'aprovació de la Instrucció del model normal de comptabilitat local (endavant, la IMNCL).

La liquidació del pressupost de l'exercici 2015 ha estat aprovada el 29 de febrer de 2016.

L'aplicació dels principis i criteris comptables està presidida per la consideració de la importància en termes relatius que aquests i els seus efectes poden presentar. Per consegüent, és admissible la no aplicació estricta d'algun d'aquests, sempre que la importància relativa en termes quantitius o qualitius de la variació constatada sigui escassament significativa i no alteri, per tant, la imatge fidel de la situació patrimonial i dels resultats. Les partides o els imports la importància relativa dels quals sigui escassament significativa poden aparèixer agrupats amb altres de similar naturalesa o funció.

No existeixen raons excepcionals per les quals, per assolir els objectius anteriors, no s'hagin aplicat disposicions legals en matèria comptable.

### **3.2. Comparació de la informació.**

D'acord amb la disposició transitòria segona sobre la informació a incloure en els comptes anuals de l'exercici 2015, de l'Ordre HAP/1781/2013, de 20 de setembre, d'aprovació de la Instrucció del model normal de comptabilitat local, no es reflecteix en el balanç, en el compte del resultat econòmic-patrimonial ni en la resta d'estats que incorporin informació comparativa, les xifres relatives a l'exercici o exercicis anteriors.

A aquest respecte, la nota 29 d'aquesta memòria descriu els aspectes derivats de la transició a la nova normativa comptable.

## **4 . NORMES DE RECONeixEMENT I VALORACIÓ**

### **4.1. Immobilitzat material.**

#### Criteris d'activació

Són actius tangibles, mobles i immobles que:

- a) Posseeix l'Entitat per al seu ús en la producció o subministrament de béns i serveis o per als seus propis propòsits administratius.
- b) S'espera que tinguin una vida útil major a un any.

Amb caràcter general, no s'ha exclòs de l'immobilitzat material cap despesa de l'exercici per criteris d'importància relativa dintre de la massa patrimonial, i per tant, es recullen totes les despeses de l'exercici que tinguin la consideració de despesa en inversió.

#### Valoració inicial

Les inversions en béns de l'immobilitzat material es valoren al seu cost. Això és el "preu d'adquisició", inclosos els impostos indirectes no recuperables associats a la compra, els costos d'adquisició directament relacionats amb la compra i els de posada en funcionament, si escau, o el "cost de producció" en aquells que han estat resultat de treballs propis.

Els terrenys i els edificis són actius independents i es comptabilitzen en tots els casos de forma diferenciada.



Els béns afluorats com a conseqüència de la realització d'un inventari físic són registrats pel seu valor raonable si no ha estat possible obtenir evidència del seu cost original. En aquest últim cas, juntament amb el seu cost es registra l'amortització acumulada que s'estima s'ha produït fins al moment del registre.

Els béns rebuts en adscripció o cessió per un termini igual o superior a la vida econòmica del bé es registren pel seu valor raonable a la data de formalització de l'adscripció o cessió.

#### Capitalització de despeses financeres

No s'incorporen despeses financeres en el cost dels béns de l'immobilitzat material.

#### Valoració posterior

Amb caràcter general, els elements de l'immobilitzat material es valoren al seu cost, més els desemborsaments posteriors, menys l'amortització acumulada i les correccions valoratives per deteriorament.

Els actius subjectes a amortització se sotmeten a revisió sempre que algun succés o canvi en les circumstàncies pot implicar que el valor comptable no sigui recuperable. Les correccions valoratives per deteriorament es practiquen quan l'import recuperable de l'actiu (valor raonable) és inferior al seu valor net d'amortitzacions, i que succeeix, generalment, per: deteriorament físic sobrevingut, obsolescència accelerada o disminució del rendiment esperat inicialment. Els actius que han sofert una pèrdua per deteriorament se sotmeten a revisions regulars per si s'haguessin produït reversions de la pèrdua.

Els costos d'ampliació, modernització o millora s'incorporen a l'actiu com a major valor del bé quan suposen un augment de la seva capacitat, productivitat o allargament de la seva vida útil.

Els costos de grans reparacions, inspeccions o restauracions importants s'activen i s'amortitzen durant la vida útil d'aquestes.

L'Entitat no sol portar a terme treballs amb personal propi que siguin susceptibles d'activació.

En cas que la propietat o ús d'un terreny exigeixi el desmantellament i rehabilitació de l'emplaçament, aquests costos s'activen i s'amortitzen en el període que es prevegi obtenir rendiments econòmics o potencial de servei del terreny.

#### Amortització

Els elements que integren l'immobilitzat material, amb excepció dels terrenys, seran objecte d'amortització sistemàtica pel mètode lineal en funció de la vida útil estimada de cadascun d'ells. Per defecte, la base amortitzable de cada element coincideix amb el seu valor comptable, donat que es consideren nuls els valors residuals. El procés d'amortització s'inicia en el moment de la posada en funcionament del bé, essent els anys de vida útil estimats els següents:

	Anys de vida útil estimada	Coefficient d'amortització(%)
Construccions	65	1,54
Millores en construccions	65	1,54
Instal·lacions tècniques i maquinària	8	12,50
Elements de transport	5	20,00
Mobiliari	6	16,67
Equips per al processament d'informació	4	25,00
Altres immobilitzat material	8	12,50

#### 4.2. Immobilitzat en curs i Avançaments rebuts de l'Ajuntament de Barcelona.

A partir de l'exercici 2001 l'Institut adquireix immobilitzat per compte de l'Ajuntament de Barcelona, a l'empara del PIM (Programa d'Inversions Municipals). Les inversions d'aquestes característiques s'incorporen transitòriament a l'epígraf d'Immobilitzat en curs a mesura que es reben les factures o certificacions dels contractistes. El finançament per dur a terme aquestes inversions es comptabilitza paral·lelament en un compte a cobrar amb abonament a "Avançaments rebuts de l'Ajuntament de Barcelona".

D'acord amb "el procediment aplicable a les inversions a dur terme per les empreses i organismes públics per encàrrec de l'Ajuntament", aprovat el 30 de gener de 2012, a mesura que l'Institut disposa de les certificacions, factures o justificacions de l'obra feta per encàrrec de l'Ajuntament de Barcelona, formalitza els corresponents lliuraments al mateix, a fi i efecte, de la seva activació en l'inventari municipal. En efectuar els lliuraments es cancel·la tant l'immobilitzat en curs com el compte passiu que reflexa els avançaments rebuts de l'Ajuntament de Barcelona per a finançar aquest immobilitzat.

A partir de gener del 2010, amb el traspàs de funcions i recursos humans des de l'Institut al Consorci d'Educació, aquest passa a ser l'ens inversor pel que fa als centres educatius de la ciutat per compte de l'Ajuntament de Barcelona.

Tot i això, l'Institut puntualment pot tenir moviments en aquests epígrafs per determinades inversions per compte de l'Ajuntament de Barcelona.

En l'exercici 2015 l'IMEB no ha realitzat cap inversió per compte de l'Ajuntament.

#### 4.3. Inversions immobiliàries.

Es tracta d'immobles (terrenys o edificis) que es tenen per a obtenir rendes, plusvàlues o amb- dues, a través del seu arrendament o alienació, sense que sigui cap d'aquestes una finalitat de l'Entitat. I en tot cas, tots aquells que no es puguin considerar immobilitzat. A aquestes inversions se'ls apliquen els criteris de valoració de l'immobilitzat material.

L'IMEB no en té.

#### 4.4. Immobilitzat intangible.

##### Criteris d'activació



Es tracta de béns intangibles i drets susceptibles de valoració econòmica de caràcter no monetari i sense aparença física que complint les característiques de permanència en el temps i utilització en la producció de béns i serveis, o constituint una font de recursos de l'entitat, són identificables. És a dir:

- a) Són separables i susceptibles de ser alienats, cedits, arrendats, intercanviats o lliurats per a la seva explotació.
- b) Sorgeixen de drets contractuals o d'altres drets legals, amb independència que aquests drets siguin transferibles o separables d'altres drets o obligacions.

Amb caràcter general, no s'ha exclòs de l'immobilitzat intangible cap despesa de l'exercici per criteris d'importància relativa dintre de la massa patrimonial, i per tant, es recullen totes les despeses de l'exercici que tinguin la consideració de despesa en inversió.

### Valoració inicial

Les inversions en béns de l'immobilitzat intangible es valoren al seu cost. Això és el "preu d'adquisició", inclosos els impostos indirectes no recuperables associats a la compra, els costos d'adquisició directament relacionats amb la compra i els de posada en funcionament, si escau, o el "cost de producció" en aquells que han estat resultat de treballs propis.

Els béns rebuts en adscripció o cessió gratuïta per un període inferior a la seva vida econòmica es registren com a intangible pel valor raonable del seu dret d'ús.

### Valoració posterior

Amb caràcter general, es valoren al seu cost, més els desemborsaments posteriors, menys l'amortització acumulada i les correccions valoratives per deteriorament.

Les correccions valoratives per deteriorament es practiquen quan l'import recuperable de l'actiu és inferior al seu valor net d'amortitzacions, i que succeeix, generalment, per obsolescència accelerada, o disminució del rendiment esperat inicialment.

Els costos d'ampliació, modernització o millora s'incorporen a l'actiu com a major valor del bé quan suposen un augment de la seva capacitat, productivitat o allargament de la seva vida útil.

### Amortització

Els elements que integren l'immobilitzat intangible seran objecte d'amortització sistemàtica pel mètode lineal en funció de la vida útil estimada de cadascun d'ells. Per defecte, la base amortitzable de cada element coincideix amb el seu valor comptable, donat que es consideren nuls els valors residuals. El procés d'amortització s'inicia en el moment de la seva posada en servei, essent els anys de vida útil estimats els següents:

	Anys de vida útil estimada	Coefficient d'amortització(%)
Software	6,6	15,00

#### 4.5. Arrendaments.

S'entén com arrendament financer qualsevol acord, amb independència de la seva instrumentació jurídica, que permet l'obtenció, a canvi d'un pagament o d'una sèrie de quotes, del dret a utilitzar un bé durant un període de temps determinat quan impliqui la transferència substancial dels riscos i avantatges inherents a la seva propietat.

Aquests béns es registren pel menor valor entre el valor raonable de l'actiu i el valor actual dels pagaments acordats, i es classifiquen d'acord amb la seva naturalesa (immobilitzat material, intangible, etc.).

En el cas dels terrenys, amb edifici o sense, la part que li correspon de l'arrendament es registra com a despesa (arrendament operatiu) si no s'espera que la seva propietat passi a l'entitat un cop finalitzat el període d'arrendament.

L'IMEB no té arrendaments financers.

#### 4.6. Permutes.

L'entitat no sol realitzar operacions de permuta en el curs normal de les seves activitats. En tot cas, quan aquestes es produeixen, la seva valoració i registre comptable s'ajusta a l'establert a l'apartat 4.d) de la norma de reconeixement i valoració de l'Immobilitzat material de la IMNCL (Instrucció del Model Normal de Comptabilitat Local ICAL).

#### 4.7. Actius i passius financers

Els actius i passius financers deriven dels instruments financers, que són contractes que estableixen un dret per una de les parts (actiu financer) i una obligació (passiu financer) o un component del patrimoni net (instrument de patrimoni) per l'altra.

La seva classificació, valoració i comptabilització es realitza, bàsicament, segons la finalitat per la qual es mantenen o s'han emès.

##### a) Actius financers

Són actius financers els diners en efectiu, els instruments de capital o de patrimoni net d'una altra entitat i els drets de rebre efectiu o altre actiu financer d'un tercer o d'intercanviar amb un tercer actiu o passius financers en condicions potencialment favorables per l'entitat.

En tot cas, l'Entitat contracta instruments financers que deriven en actius financers que garanteixen els principis de seguretat i liquiditat, que regeixen en l'àmbit públic.

L'IMEB únicament té actius financers categoritzats com a crèdits i partides a cobrar.

#### Crèdits i partides a cobrar

Inclouen:

- Els crèdits per operacions derivades de l'activitat habitual.
- Altres actius financers que generen fluxos d'efectiu d'import determinat i respecte dels quals s'espera recuperar tot el desemborsament, excepte per motius imputables al deteriorament creditici.



Com a norma general, els crèdits i partides a cobrar amb venciment a curt termini es valoren, tant en el moment de reconeixement inicial com posteriorment, pel seu valor nominal, excepte que incorporin un interès contractual. La mateixa valoració es realitza amb els de venciment a llarg termini quan l'efecte d'actualitzar els fluxos no és significatiu. En cas contrari, es valoren pel seu valor raonable i posteriorment a cost amortitzat, reconeixent els interessos meritats en funció del seu tipus d'interès efectiu com a ingressos de l'exercici.

En tot cas, les fiances i dipòsits constituïts es valoren sempre per l'import lliurat.

### **Reconeixement**

El reconeixement comptable dels actius financers es realitza a la data establerta en el contracte o acord a partir de la qual l'entitat adquireix el dret.

Com a norma general, els costos de les transaccions s'imputen al resultat de l'exercici, excepte quan la seva magnitud aconsella incorporar-los en el valor de l'actiu financer.

### **Deteriorament**

En el cas dels crèdits i altres partides a cobrar, almenys al tancament de l'exercici, s'efectuen les revisions oportunes per detectar la necessitat de practicar correccions valoratives per deteriorament de valor, en cas d'evidència objectiva que no es cobraran els imports comptabilitzats en la seva integritat, així com la conveniència de revertir-les en aquells casos que ja no siguin procedents. Tant les correccions de valor com les reversions es reconeixen en el compte de pèrdues i guanys.

Per a calcular l'import dels drets de dubtós cobrament, aplicant el principi de prudència, s'estan dotant al 100% els imports pendents corresponents a exercicis tancats fins a 2013, inclòs, i que per als deutes que tenen origen en l'any anterior a l'exercici darrer tancat, és a dir l'any 2014, aquesta dotació és del 50%.

Com a regla general, no són objecte de deteriorament els crèdits a cobrar per subvencions atorgades per organismes públics, així com els garantits en els percentatges corresponents.

### **Baixa d'actius financers**

Es registra la baixa d'un actiu financer o d'una part del mateix quan ha expirat o s'han transmès els drets sobre els fluxos d'efectiu que genera i els riscos i avantatges inherents a la seva propietat de forma substancial.

### **b) Passius financers**

Els passius financers es classifiquen, a efectes de la seva valoració, en:

#### Passius financers a cost amortitzat

Inclouen els:

- Dèbits i partides a pagar per operacions derivades de l'activitat habitual.
- Deutes amb entitats de crèdit.
- Altres dèbits i partides a pagar.

Com a norma general, els debèbits i les partides a pagar amb venciment a curt termini sense interès contractual es valoren, tant en el moment del reconeixement inicial com posteriorment, pel seu valor nominal. La mateixa valoració es realitza amb els de venciment a llarg termini i els préstecs rebuts a llarg termini amb interessos subvencionats quan l'efecte global de no actualitzar els fluxos no és significatiu. En cas que sigui significatiu, es valoren inicialment pel valor actual dels fluxos d'efectiu a pagar, sobre una taxa equivalent a l'aplicable als pagaments ajornats i, posteriorment, a cost amortitzat, reconeixent els interessos meritats en funció del seu tipus d'interès efectiu com a ingressos de l'exercici.

En tot cas, les fiances i els dipòsits rebuts es valoren sempre per l'import rebut.

### **Reconeixement**

El reconeixement comptable dels passius financers es realitza a la data establerta en el contracte o acord a partir de la qual l'entitat contrau l'obligació. En les operacions de tresoreria formalitzades amb pòlissa de crèdit, les obligacions es contrauen amb la recepció de les successives disponibilitats de fons.

### **Baixa de passius financers**

Com a norma general, es registra la baixa d'un passiu financer o d'una part del mateix quan l'obligació contreta s'ha complert o cancel·lat. En cas de produir-se una diferència entre el valor comptable i la contraprestació lliurada, es reconeixerà en el resultat de l'exercici que tingui lloc.

### **c) Contractes de garanties financeres**

Són contractes que obliguen l'Entitat a fer o rebre uns pagaments específics pel reemborsament a un tercer per la pèrdua incorreguda quan un deutor ("garantit") incompleix la seva obligació de pagament derivada, generalment, d'instruments de deute, tal com un aval. L'IMEB no en té.

## **4.8. Transaccions en moneda estrangera**

Les transaccions en moneda distinta de l'euro es registren en el moment del seu reconeixement en euros, aplicant a l'import corresponent el tipus de canvi al comptat existent en la data de l'operació.

Atès que l'entitat no realitza de forma habitual operacions en moneda estrangera, i quan aquestes es produeixen no són en termes quantitius rellevants, sobre la base del principi d'importància relativa, no es practiquen correccions posteriors a les valoracions inicials.

## **4.9. Ingressos i despeses.**

Els ingressos i les despeses es registren pel principi de meritació, i en els casos que sigui pertinent, pel de correlació entre ambdós.

### **a) Ingressos**

Com a norma general, els ingressos es registren pel valor raonable de la contraprestació i representen els imports a cobrar pels béns lliurats i els serveis prestats en el curs ordinari de les activitats de l'Entitat, deduïdes les devolucions, les rebaixes, els descomptes i l'Impost sobre el Valor Afegit, si escau.



L'Entitat reconeix els ingressos quan l'import d'aquests es pot valorar amb fiabilitat; és probable que els beneficis econòmics futurs vagin a fluir a l'Entitat i es compleixen les condicions específiques per a cadascuna de les activitats tal com es detalla a continuació.

Els ingressos per vendes són registrats quan: l'Entitat ha transferit al comprador els riscos i els avantatges derivats de la propietat dels béns, amb independència de la propietat; no conserva per a si cap implicació en la gestió corrent dels béns venuts, ni reté el control efectiu sobre ells; i les despeses associades amb la transacció poden ser mesurades amb fiabilitat.

Els ingressos per a la prestació de serveis es reconeixen quan el resultat de la transacció pot ser estimat amb fiabilitat, considerant el grau d'avanç o realització de la prestació a la data dels comptes anuals, o de forma lineal quan el servei es presta durant un període determinat.

Quan no pot ser estimat de forma fiable, els ingressos són reconeguts en la quantia de les despeses reconegudes que es consideren recuperables.

Pressupostàriament, els ingressos i despeses s'incorporen a la liquidació pressupostària en el moment en què es produeix l'acte administratiu de reconeixement dels respectius drets i obligacions.

#### **b) Despeses**

Les despeses de personal i per subministraments i serveis exteriors es reconeixen en el compte del resultat en el moment que merita l'obligació, amb independència del moment en què es produeixi el corrent monetari que se'n deriva.

Els centres i les escoles que depenen de l'Institut operen de forma autònoma pel que fa a aquelles petites despeses de funcionament ordinari (material fungible didàctic, material higiènic, productes farmacèutics, llibres i publicacions, material de cuina i menjador, etc.), i fan front a aquests tipus de despeses necessàries per dur a terme la seva activitat principalment amb els fons que l'Institut transfereix a cadascun d'ells durant l'exercici, que es recullen en una partida concreta anomenada "Gestió Autònoma de centres" recollida en l'epígraf "Altres despeses de gestió ordinària" del compte de resultats (vegeu la Nota 15.2.3).

#### **4.10. Provisions i contingències.**

Es reconeix una provisió quan l'entitat té una obligació present (legal, contractual o implícita) resultat d'un succés passat que, probablement, implicarà el lliurament d'uns recursos que es poden estimar de forma fiable.

Les provisions es troben valorades pel valor actual dels desemborsaments que s'espera que seran necessaris per liquidar l'obligació, actualitzats a una taxa de descompte equivalent al tipus de deute públic per un venciment anàleg. Els ajustaments en la provisió amb motiu de la seva actualització es reconeixen com una despesa financera a mesura que es van reportant. Quan el seu venciment és inferior o igual a un any i l'efecte financer no és significatiu, no es descompten.

Al tancament de l'exercici, les provisions són objecte de revisió i ajustades, si escau, per a reflectir la millor estimació existent en aquest moment. Quan no són ja pertinents o probables, es procedeix a la seva reversió amb contrapartida al corresponent compte d'ingrés de l'exercici.

Per a la quantificació de les provisions, es recorre a informes interns i, si escau, d'experts externs, i a l'experiència de l'entitat en successos similars, que permetin establir la base de les estimacions de cadascun dels desenllaços possibles, així com del seu efecte financer.

#### 4.11. Transferències i subvencions.

##### Transferències i subvencions rebudes

Les subvencions que tinguin caràcter reintegrable es registren com a passius fins que compleixin les condicions per a considerar-se no reintegrables, mentre que les subvencions no reintegrables es registren com a ingressos directament imputats al patrimoni net i es reconeixen com a ingressos sobre una base sistemàtica i racional de forma correlacionada amb les despeses derivades de la subvenció.

A aquests efectes, una subvenció es considera no reintegrable quan existeix un acord individualitzat de concessió de la subvenció i s'han complert totes les condicions establertes per a la seva concessió i no existeixen dubtes raonables de que es cobrarà.

Les activitats desenvolupades per l'entitat corresponen, fonamentalment, a la prestació de serveis públics en l'àmbit competencial de l'Ajuntament de Barcelona, d'acord amb allò previst per la legislació vigent (Ley Reguladora de las Bases de Régimen Local i Reglament d'Obres, Activitats i Serveis dels Ens Locals). Per la prestació de serveis públics, en l'àmbit de les competències de l'Ajuntament de Barcelona, l'entitat rep d'aquest, el finançament pressupostari, el qual es reflecteix a l'epígraf d'ingressos "Transferències i subvencions rebudes" del compte del resultat econòmic patrimonial.

Aquesta transferència corrent pressupostària està fixada tenint en compte els supòsits d'equilibri pressupostari previstos al Text refós de la Llei Reguladora de les Hisendes Locals.

Les subvencions de caràcter monetari es valoren pel valor raonable de l'import concedit referit al moment del seu reconeixement.

Les subvencions no reintegrables relacionades amb l'adquisició de l'immobilitzat material s'imputen com a ingressos de l'exercici en proporció a l'amortització dels corresponents actius o, en el seu cas, quan es produeixi la venda, correcció valorativa per deteriorament o baixa en el balanç.

D'altra banda, les subvencions no reintegrables relacionades amb despeses específiques es reconeixen en el compte de pèrdues i guanys en el mateix exercici en què es meriten les corresponents despeses.

##### Transferències i subvencions atorgades

Les transferències i subvencions concedides es comptabilitzen com a despeses en el moment que es tingui constància que s'han complert les condicions establertes per a la seva percepció. En cas que al tancament de l'exercici estigui pendent el compliment d'alguna de les condicions establertes per a la seva percepció, però no existeixin dubtes raonables sobre el seu futur compliment, es dota una provisió pels corresponents imports, amb la finalitat de reflectir la despesa.

En el cas de lliurament d'actius, el reconeixement es produeix en el moment de l'acord o de la formalització del lliurament al beneficiari.

En el cas de deutes assumits d'altres ens, aquests es reconeixen en el moment que entri en vigor l'acord d'assumpció, registrant com a contrapartida el passiu assumit.



**5. IMMOBILITZAT MATERIAL**  
**5.1 Moviment de l'exercici**

Partida	Saldo a 31.12.2014	(+) Entrades	(+) Traspassos	(-) Sortides	(-) Traspassos	(+/-) Deterioraments	(-) Dotació per amortitzacions	(+) Augment revaloracions	Saldo a 31.12.2015
<b>Terrenys</b>	0,00	0,00	0,00	0,00	0,00	0,00	0,00	0,00	0,00
• Cost									0,00
• Amortització acumulada									0,00
• Correccions del valor									0,00
<b>Construccions</b>	2.343.932,57	0,00	0,00	0,00	0,00	0,00	-70.368,62	0,00	2.273.563,95
• Cost	4.943.321,81								4.943.321,81
• Amortització acumulada	-2.599.389,24						-70.368,62		-2.669.757,86
• Correccions del valor									0,00
<b>Infraestructures</b>	0,00	0,00	0,00	0,00	0,00	0,00	0,00	0,00	0,00
• Cost									0,00
• Amortització acumulada									0,00
• Correccions del valor									0,00
<b>Béns del patrimoni històric</b>	0,00	0,00	0,00	0,00	0,00	0,00	0,00	0,00	0,00
• Cost									0,00
• Amortització acumulada									0,00
• Correccions del valor									0,00
<b>Maquinària i instal·lacions</b>	918.559,33	71.504,03	0,00	0,00	0,00	0,00	-323.687,21	0,00	666.376,15
• Cost	7.357.652,78	71.504,03							7.429.136,81
• Amortització acumulada	-6.439.073,45						-323.687,21		-6.762.760,66
• Correccions del valor									0,00
<b>Mobiliari</b>	168.172,65	151.172,77	0,00	0,00	0,00	0,00	-75.081,91	0,00	244.263,51
• Cost	4.314.571,58	151.172,77							4.465.744,35
• Amortització acumulada	-4.146.398,93						-75.081,91		-4.221.480,84
• Correccions del valor									0,00
<b>Equips per a processos d'informació</b>	106.309,17	73.549,00	0,00	0,00	0,00	0,00	-55.678,62	0,00	124.179,55
• Cost	5.483.980,34	73.549,00							5.557.529,34
• Amortització acumulada	-5.377.671,17						-55.678,62		-5.433.349,79
• Correccions del valor									0,00
<b>Elements de transport</b>	0,00	0,00	0,00	0,00	0,00	0,00	0,00	0,00	0,00
• Cost	12.336,95								12.336,95
• Amortització acumulada	-12.336,95								-12.336,95
• Correccions del valor									0,00
<b>Altres immobilitzats material</b>	63.692,08	9.362,70	0,00	0,00	0,00	0,00	-18.502,32	0,00	54.552,46
• Cost	610.573,81	9.362,70							619.936,51
• Amortització acumulada	-546.881,73						-18.502,32		-565.384,05
• Correccions del valor									0,00
<b>TOTAL</b>	3.600.665,80	305.588,50	0,00	0,00	0,00	0,00	-543.318,68	0,00	3.362.935,62

## 5.2. Descripció de l'immobilitzat material.

Descripció dels principals elements que formen l'immobilitzat material:

L'immobilitzat material de l'Institut inclou, el provinent de l'aportació inicial de l'Ajuntament de Barcelona en el moment de la constitució de l'Institut, dels fons destinats a adquisició de béns mobles, normalment maquinària i instal·lacions, equipament docent, equipament informàtic, mobiliari i jocs de les escoles municipals bressol, de les escoles de música i del Conservatori, així com dels serveis centrals de l'Institut.

Els criteris d'amortització de l'immobilitzat material són els descrits a la nota 4 en l'apartat corresponent.

Descripció de les principals inversions de l'exercici: renovació fons documental de la Biblioteca Artur Martorell i altres adquisicions de llibres i material audiovisual, maquinària i instal·lacions diverses, nou mobiliari i equips informàtics per a les escoles Bressol, Conservatori, escoles de música i edificis administratius.

Detall dels elements d'immobilitzat material totalment amortitzats al tancament de l'exercici.

Concepte	Import
Construccions	306.572
Maquinària i instal·lacions	5.070.098
Elements de transport	12.337
Mobiliari	4.074.812
Equips informàtics	5.317.317
Altres immobilitzat material	483.348
<b>TOTAL</b>	<b>15.264.484</b>

- Detall dels destinataris de béns lliurats en adscripció, i revertits, durant l'exercici:  
No s'han lliurat béns en adscripció durant l'exercici 2015.

- Detall dels destinataris de béns lliurats en cessió, i revertits, durant l'exercici:  
No s'han lliurat béns en cessió ni s'han revertit durant l'exercici 2015.

## 6. PATRIMONI PÚBLIC DEL SÒL

L'Institut d'Educació no disposa de patrimoni públic del sòl.

## 7. INVERSIONS IMMOBILIÀRIES

L'Institut d'Educació no realitza inversions immobiliàries.

8. IMMOBILITZAT INTANGIBLE

8.1 Moviment de l'exercici

Partida	Saldo a 31.12.2014	(+) Entrades	(+) Traspassos	(-) Sortides	(-) Traspassos	(+/-) Deterioraments.	(-) Dotació per amortitzacions	(+) Augment de revaloracions	Saldo a 31.12.2015
<b>Aplicacions informàtiques</b>	<b>53.296,07</b>	<b>0,00</b>	<b>0,00</b>	<b>0,00</b>	<b>0,00</b>	<b>0,00</b>	<b>-25.776,24</b>	<b>0,00</b>	<b>27.519,83</b>
• Cost	943.781,73								943.781,73
• Amortització acumulada	-890.485,66						-25.776,24		-916.261,90
• Correccions del valor									0,00
<b>TOTAL</b>	<b>53.296,07</b>	<b>0,00</b>	<b>0,00</b>	<b>0,00</b>	<b>0,00</b>	<b>0,00</b>	<b>-25.776,24</b>	<b>0,00</b>	<b>27.519,83</b>

## 8.2. Descripció de l'immobilitzat intangible.

El mètode de valoració de l'immobilitzat intangible és el de cost, és a dir, de preu d'adquisició o cost de producció, incrementat posteriorment pels desemborsaments posteriors, si escau, i ajustat per l'amortització acumulada i la correcció valorativa per deteriorament que pertoqui.

- Descripció dels principals elements que formen l'immobilitzat intangible:  
Aplicacions informàtiques (software) a escoles Bressol, Conservatori, escoles de música i edificis administratius.

- Els criteris d'amortització de l'immobilitzat intangible són els descrits a la nota 4 en l'apartat corresponent.

## 8.3. Informació de l'exercici.

- Detall dels elements d'immobilitzat immaterial totalment amortitzats al tancament de l'exercici.

Concepte	Import
Aplicacions informàtiques	817.520,00
<b>TOTAL</b>	<b>817.520,00</b>

## 8.4. Circumstàncies que afecten la titularitat de l'immobilitzat intangible.

Cap.

## 9. ARRENDAMENTS FINANCERS I ALTRES OPERACIONS DE NATURALES SIMILAR

L'Institut d'Educació no disposa d'actius en règim d'arrendament financer.



## 10. ACTIUS FINANCERS

### 10.1. Informació relacionada amb el balanç.

a) Estat resum de la conciliació entre la classificació dels actius financers del balanç i les categories establertes en la norma de reconeixement i valoració 8a d'Actius financers:

Classes Categories	Actius financers a llarg termini						Actius financers a curt termini						Total		
	Inversions en patrimoni		Valors representatius de deute		Altres inversions		Inversions en patrimoni		Valors representatius de deute		Altres inversions		Total		
	2014	2015	2014	2015	2014	2015	2014	2015	2014	2015	2014	2015	2014	2015	
Crèdits i partides a cobrar						13.079,52						122.206,58			135.286,10
Inversions mantingudes fins al venciment															0,00
Actius financers a valor raonable amb canvi en resultats															0,00
Inversions en entitats del grup, multigrup i associades															0,00
Actius financers disponibles per a la venda															0,00
<b>Total</b>		<b>0,00</b>		<b>0,00</b>		<b>13.079,52</b>		<b>0,00</b>		<b>0,00</b>		<b>122.206,58</b>		<b>0,00</b>	<b>135.286,10</b>

L'epígraf Inversions Financeres a llarg termini, inclou un dipòsit constituït a llarg termini de 13.080 euros, corresponent a la fiança del contracte de lloguer de la finca situada a Travessera de Dalt 92-98 de Barcelona, formalitzat a mitjans de 2014 i en la qual s'ha posat en funcionament una nova escola bressol a partir del curs 2015/2016.

L'epígraf Inversions Financeres a curt termini, inclou els crèdits al personal (bestretes) per import de 122.207 euros, dels quals corresponen 106.031 euros a bestreta paga extra de l'exercici 2012, 4.645 euros a bestretes de pagues al personal i 11.531 euros a variacions produïdes des del moment de comptabilització de la nòmina fins a final de mes.

El saldo dels crèdits per operacions derivades de l'activitat habitual a llarg i curt termini (crèdits comercials) no es troben inclosos en la taula. Aquests es registren pel seu valor nominal i quan, d'acord amb la norma de registre i valoració dels actius financers, la seva aplicació no és possible, pel mètode del cost amortitzat.

Entre els crèdits per operacions derivades de l'activitat habitual destaca el saldo de l'epígraf Deutors per operacions de gestió (d'import significatiu) que engloba els següents conceptes:

	<b>Exercici 2015</b>
<b>Deutors per ingressos de preus públics</b>	<b>1.427.636,11</b>
Escoles Bressol	1.199.365,72
Conservatori Municipal de Música	73.085,23
Escoles de Música	91.023,33
Escola Massana	61.916,83
Emav	1.926,00
Altres	319,00
<b>Deutors varis</b>	<b>6.291.797,00</b>
Ajuntament de Barcelona	6.240.140,00
Altres Deutors	51.657,00
<b>Total Deutors abans deteriorament</b>	<b>7.719.433,11</b>
Deteriorament de valor	-908.333,70
<b>Total epígraf Deutors per operacions de gestió</b>	<b>6.811.099,41</b>

Altres deutors recull el pendent de cobrament de la subvenció europea pel projecte internacional ERASMUS+ KOINOS European Portfolio per import de 51.657 euros.

En l'epígraf Altres comptes a cobrar es recullen 176,62 euros, que són la suma de 66,99 euros de deutors per IVA repercutit i 109,63 euros de bestretes de caixa fixa pendents de justificar dipositats en una targeta electrònica per a compres de llibres per internet de la Biblioteca Artur Martorell i en una altra targeta de despeses de viatges.

b) El detall de les reclassificacions produïdes en el decurs de l'exercici, d'acord amb l'apartat 9 de la norma descrita, que han suposat passar a valorar actius a cost o a cost amortitzat en comptes de valor raonable, o a la inversa, es descriuen a continuació:

L'Entitat no ha reclassificat durant l'exercici cap actiu financer que hagi exigít un canvi de valoració, ja sigui de cost o cost amortitzat a valor raonable, o a la inversa.

c) El valor comptable dels actius lliurats en garantia per categories és el següent:

L'Entitat no ha lliurat actius financers en garantia.

d) Respecte als Deutors i altres comptes a cobrar, el moviment de les correccions per deteriorament durant l'exercici –per aplicació dels criteris i coeficients descrits a la nota 4– ha estat el següent:

	Saldo a 1/01/2015	Disminució de valor per deteriorament creditici de l'exercici	Reversió del deteriorament creditici en l'exercici	Saldo a 31/12/2015
Deutors i altres comptes a cobrar	768.799,55	218.297,93	-78.763,77	908.333,70

El saldo per deteriorament creditici de l'exercici 2015 s'obté del següent càlcul:

Saldo a 1 de gener de 2015	768.799,54
Dotació exercici 2015	218.297,93
Anul·lació de provisió per drets cobrats	-52.781,32
Aplicació de provisió per baixes per anul·lacions de drets	-25.982,45
<b>Saldo a 31 de desembre de 2015</b>	<b>908.333,70</b>

D'acord amb la variació descrita a la taula anterior, els Deutors de dubtós cobrament assoleixen els 908.333,70 euros al tancament de l'exercici. Respecte a l'exercici anterior, aquesta xifra suposa una variació de +139.534,16 euros i l'impacte a resultat econòmic és de 165.516,61 euros (obtinguts de la dotació de l'exercici menys l'anul·lació de la provisió dels cobraments).

10.2. Informació relacionada amb el compte del resultat econòmic-patrimonial.

a) Els resultats nets obtinguts en l'exercici de les diferents categories d'actius financers han estat:

Els crèdits i partides a cobrar corresponents a actius financers derivats de l'activitat habitual, incorporats al resultat econòmic patrimonial de l'exercici han estat:

- Transferències	45.699.316,63 euros
- Prestacions de serveis	16.918.898,17 euros

b) Els ingressos financers calculats per l'aplicació del mètode del tipus d'interès efectiu i que han estat registrats en el compte del resultat han estat de 145,81 euros.

### 10.3. Informació sobre els riscos de tipus de canvi i de tipus d'interès.

#### a) Riscos de tipus de canvi.

L'Entitat no té inversions en moneda diferent de l'euro i, per tant, no té riscos d'aquest tipus.

#### b) Riscos de tipus d'interès.

L'Institut d'Educació no disposa d'actius financers a tipus d'interès fix o variable.

### 10.4. Altra informació.

- Informació sobre les caixes i els comptes bancaris contractats per l'entitat, indicant per a cadascun d'ells el seu saldo al tancament de l'exercici i els principals aspectes de contractació: forma (compte corrent, a termini, etc.), restriccions de liquiditat, retribució del compte, etc.

Compte	Nom del Banc	Tipologia compte	Saldo final d'any bancs	Partida de conciliació	Saldo final d'any SAP	Característiques del compte
1	Caixabank	Compte corrent operatiu	809.029,84	262.848,67	1.071.878,51	Compte d'abonament d'ingressos i realització de pagaments.
2	Caixabank	Compte restringit d'ingressos escoles bressol	49.129,84	1,75	49.131,59	Compte d'abonament ingressos facturació escoles bressols. No pagaments.
3	Caixabank	compte corrent	0,00	0,00	0,00	Dipòsits
4	Caixabank	Compte restringit d'ingressos música per nadons	249,00	0,00	249,00	Compte d'abonament ingressos facturació cursos de música per nadons. No pagaments.
5	Caixabank	Compte restringit d'ingressos espais familiars	22,33	0,00	22,33	Compte d'abonament ingressos facturació espais familiars. No pagaments.
6	Caixabank	Compte restringit d'ingressos escola de música Eixample	11.781,64	2,80	11.784,44	Compte d'abonament ingressos facturació Escola de música Eixample. No pagaments.
7	Caixabank	Compte restringit d'ingressos escola de música Sant Andreu	7.985,04	2,10	7.987,14	Compte d'abonament ingressos facturació Escola de música Sant Andreu. No pagaments.
8	Caixabank	Compte restringit d'ingressos conservatori	13.302,05	8,42	13.310,47	Compte d'abonament ingressos facturació del conservatori. No pagaments.
9	Caixabank	Compte de bestreta	8.560,72	7.329,65	15.890,37	Compte pel pagament de les despeses de bestreta de l'IMEB
10	BBVA	Compte corrent operatiu	30,98	72,60	103,58	Compte d'abonament d'ingressos i realització de pagaments.
11	Catalunya Caixa	Compte corrent operatiu	0,07	0,00	0,07	Compte d'abonament d'ingressos i realització de pagaments.
			900.091,51	270.265,99	<b>1.170.357,50</b>	



- Breu descripció de la política d'inversions.

No es concerten fons per obtenir rendibilitat ja que els saldos mitjos dels comptes bancaris no són elevats i a mesura que es rep la subvenció de l'Ajuntament es va aplicant al pagament de les nòmines i les factures a tercers.

- Informació sobre el període mitjà de cobrament i, si escau, sobre qualsevol aspecte concret que afecti aquest indicador.

Pel que fa als ingressos rebuts dels usuaris, el cobrament dels preus públics es fa mitjançant domiciliació bancària. Pel que fa als ingressos de l'Ajuntament es rep una aportació anual distribuïda durant l'exercici segons necessitats de tresoreria.

## 11. PASSIUS FINANCERS

### 11.1 Informació relacionada amb el balanç.

a) Tret de comptes a pagar per operacions habituals, l'Institut no manté en balanç passius financers valorats a cost amortitzat, ni durant l'exercici ha fet operacions.

Els comptes a pagar per operacions habituals a llarg i curt termini (deutes comercials) es registren pel seu valor nominal i quan, d'acord amb la norma de registre i valoració dels passius financers, la seva aplicació no és possible, pel mètode del cost amortitzat.

Pel que fa a l'epígraf "Altres deutes a curt termini", recull el saldo viu dels deutes per compra d'immobilitzat al tancament de l'exercici per 104.752,25 euros, més el saldo dels dipòsits rebuts per 564.786,29 euros, tal com es detalla a continuació:

	<b>Exercici 2015</b>
SERRA I GARCIA	3.365,96
XEROX ESPANA, SAU	7.789,52
MICROSISTEMES, SA	2.854,39
ABAST SYSTEMS, SA	6.663,95
DATALAB TECNOLOGIA SA	26.362,27
INFOREIN, SA	3.240,81
ASCRA DISTRIBUCIONS S.L.	921,69
AUDIVISUALES DATA SL	2.770,90
MOBLES MIR I EQUIPAMENTS SL	1.866,43
CASA ANITA LLIBRES SRL	1.142,42
ERGOKIDS SL	21.402,51
ADAGIO SL	1.536,32
RICOH ESPAÑA, SLU	15.609,00
SANGANXA MUSIC STORE SL	5.499,99
MAD SYSTEMS SCCL	2.311,48
KJAER	1.414,61
<b>Total compte 400 (op. d'inversió)</b>	<b>104.752,25</b>
Dipòsits (detall a nota 23)	564.786,29
<b>Total compte 560</b>	<b>564.786,29</b>
<b>Total epígraf altres deutes</b>	<b>669.538,54</b>

Entre els comptes a pagar per operacions habituals destaca el saldo de l'epígraf Creditors per operacions de gestió que engloba els següents conceptes:

	<b>Exercici 2015</b>
Fundació Privada BCN Formació Professional	536.107,33
Escoles bressol (gestió autònoma)	327.140,17
Aramark Servicios de Catering, SL	253.043,07
Clece SA	205.771,17
Ziga-zaga SL	131.938,09
Institut Municipal d'Informàtica	109.147,00
ISS Soluciones de Catering SL	109.007,38
Adara Seniors Service, SL	106.563,83
Estudi 6 Gestió Socioeducativa	101.199,14
Ayesa Advance Technologies	90.449,32
UTE Magmapro	88.703,65
Barcelona Graduate School of Economics	75.000,00
Ceps Projectes Socials	68.784,67
Fundació Privada Catalana CET-10	62.788,96
Institut d'Estudis Catalans	50.000,00
Eulen Servicios Sociosanitarios SA	32.225,29
Fundació Institut Pere Tarrés	12.338,50
Altres (*)	649.185,03
<b>Total compte 400 (op. de gestió)</b>	<b>3.009.392,60</b>
Periodificació de pagues extraordinàries (**)	2.114.269,00
Altres periodificacions	
<b>Total compte 411</b>	<b>2.114.269,00</b>
<b>Total epígraf creditors per operacions de gestió</b>	<b>5.123.661,60</b>

(\*) Altres inclou la resta de creditors que tenen un saldo a tancament inferior a 50.000 euros cadascun.

(\*\*) L'import de 2.114.269 euros de periodificació de pagues extraordinàries recull els conceptes següents:

- Paga d'assistència: que ha meritat de gener a desembre de l'exercici 2015 i es farà efectiva al mes d'abril de 2016. L'import periodificat per la paga d'assistència és d'1.793.905,74 euros.
- Paga de juny: que ha meritat per un import de 320.363,26 euros, durant el mes de desembre de 2015, en el cas de funcionaris, i durant els mesos de juliol a desembre de 2015, en el cas de laborals, i es farà efectiva a l'exercici 2016.

L'epígraf d' "Altres comptes a pagar" presenta el següent detall:

	<b>Exercici 2015</b>
Entitats de previsió social	13.537,70
Altres creditors no pressupostaris	6.660,03
<b>Total compte 419</b>	<b>20.197,73</b>
Ingressos pendents d'aplicació	216.567,32
<b>Total compte 554</b>	<b>216.567,32</b>
<b>Total epígraf altres comptes a pagar</b>	<b>236.765,05</b>

En els ingressos pendents d'aplicació es recullen 216.567,32 euros, dels quals 85.424,15 corresponen a cobraments pendents d'aplicar per preus públics d'escoles bressol municipals, 26.971,57 euros per preus públics del Conservatori Municipal de Música i 104.171,70 euros per preus públics dels espais familiars i música nadons. A 31 de desembre de 2015, es disposa d'una relació detallada on s'indica l'escola, l'alumne i l'import pendent d'aplicar.

La part d'ingressos pendents d'aplicar d'escoles bressol correspon a cobraments efectuats pel sistema que anomenem tiquets. Els tiquets són un sistema de pagament d'escoles bressol que algunes empreses ofereixen als seus treballadors que tenen fills menors de 3 anys. Això suposa avantatges fiscals tant per al treballador com per a l'empresa. És una modalitat de cobrament dels preus públics de les escoles bressol municipals, tal com estableix la normativa reguladora dels preus públics pels serveis d'educació, aprovada per la comissió de govern de l'Ajuntament. Aquesta modalitat suposa que es transfereixi al nostre compte imports que encara no han estat facturats i, per tant, que no es poden aplicar. És per tant una situació dinàmica.

Els ingressos pendents d'aplicar del Conservatori corresponen a rebuts cobrats per finestreta i que un cop identificada la facturació a la que corresponen es procedeix a fer l'aplicació.

Pel que fa als 104.171,70 euros corresponen a ingressos rebuts en una compte restringida on es fan les aportacions bàsicament de música per nadons i espais familiars, però també recull cobraments per finestreta, ingressos de persones participants a cursos, etc.. Fins que no es facilita la relació d'alumnes participants als cursos i que han fet l'ingrés al compte no es pot fer l'aplicació.

Els deutes amb les Administracions públiques a 31 de desembre són els següents:

	<b>Exercici 2015</b>
Retenció de l'Impost sobre la Renda de les Persones Físiques	792.942,08
Hisenda Pública Impost sobre el Valor Afegit	762,93
Seguretat Social	1.388.727,42
<b>Total epígraf administracions públiques</b>	<b>2.182.432,43</b>

L'Institut, com qualsevol altra entitat, té obertes a inspecció les liquidacions corresponents als exercicis no prescrits per tots els impostos als quals es troba subjecte i no exempt.



No s'espera que es meritin passius addicionals de significació per l'Institut, com a conseqüència d'una eventual inspecció.

b) No hi ha deutes mantinguts per l'Entitat al tancament de l'exercici valorats a valor raonable.

11.2. L'Institut d'Educació no té línies de crèdit contractades a 31 de desembre.

11.3. Informació sobre els riscos de tipus de canvi i de tipus d'interès.

a) Riscos de tipus de canvi

L'Entitat no té deutes d'import significatiu en moneda diferent de l'euro i, per tant, no té riscos d'aquest tipus.

b) Riscos de tipus d'interès

L'Institut no manté passius financers valorats a cost amortitzat i no té riscos d'aquesta naturalesa.

11.4. Avals o altres garanties concedides

a) Avals concedits

No n'hi ha.

b) Avals executats

No n'hi ha.

c) Avals reintegrats

No n'hi ha.

11.5. Altra informació.

#### Morositat

En relació al que preveu la Llei 15/2010, de 5 de juliol de mesures de lluita contra la morositat en operacions comercials:

	2015
	Dies
Període mig de pagament a proveïdors	32,65
Rati de les operacions pagades	2,65
Rati de les operacions pendents de pagament	23,21
	Import (euros)
Total pagaments realitzats	16.279.396,81
Total pagaments pendents	1.498.981,81

La informació a presentar és la requerida segons Real Decret 635/2014, de 25 de juliol, per la que es desenvolupa la metodologia del càlcul del període mig de pagament a proveïdors de les Administracions Públiques i les condicions i procediment de retenció de recursos dels règims de finançament, previstos a la Llei Orgànica 2/2012, de 27 d'abril, d'Estabilitat Pressupostària i Sostenibilitat Financera.

## 12. COBERTURES COMPTABLES

L'Entitat no ha realitzat cap cobertura comptable.

## 13. ACTIUS CONSTRUÏTS O ADQUIRITS PER A ALTRES ENTITATS I ALTRES EXISTÈNCIES

L'Entitat no en té.

## 14. MONEDA ESTRANGERA

L'Entitat no té cap element d'actiu o passiu denominat en moneda diferent de l'euro.

## 15. TRANSFERÈNCIES, SUBVENCIONS I ALTRES INGRESSOS I DESPESES

### 15.1. Ingressos.

#### 15.1.1. Transferències i subvencions rebudes

D'acord amb l'establert a la Instrucció, s'informarà sobre l'import i les característiques de les transferències i subvencions rebudes, l'import de les quals sigui significatiu, així com sobre el compliment o l'incompliment de les condicions imposades per a la percepció i gaudi de les subvencions, el criteri d'imputació a resultats i els imports imputats.

Les transferències i subvencions descrites compleixen els requisits de reconeixement i valoració descrits a la nota 4.14.

El detall dels imports registrats en l'exercici en concepte de transferències i subvencions rebudes es detallen a continuació:

	<b>Exercici 2015</b>
<b>Ajuntament de Barcelona</b>	
- Aportació pressupost inicial	43.098.862,00
- Aportació despeses nous projectes	2.122.853,50
- Aportació per suport lectura Eixample	30.000,00
- Aportació per suport lectura Les Corts	16.776,00
- Aportació programa formació professional Sarrià	6.500,00
- Aportació per suport èxit escolar	7.025,00
- Aportació coordinació territorial	19.757,32
- Aportació despeses de personal	397.542,81
<b>Total transferències corrents de l'Ajuntament</b>	<b>45.699.316,63</b>

Inicialment, l'import del pressupost per l'exercici 2015 aprovat pel Consell Rector va ser de 43.098.862,00 euros.

Dins l'aportació inicial de l'Ajuntament es va incloure la compensació pels ingressos no rebuts de les subvencions del Departament d'Ensenyament de la Generalitat de Catalunya i així poder fer front a les necessitats de tresoreria de l'Institut. Pel que fa als exercicis 2014 i 2013 l'Ajuntament havia tramitat ampliacions de l'aportació municipal anual per aquest concepte per un total de 7.938.485 euros al 2014 i 5.600.000 euros al 2013 formalitzant aquest traspàs de diners mitjançant una operació pressupostària, sense que es tractés en cap cas com a bestreta.

Durant l'exercici 2015 s'ha tramitat des de l'Ajuntament de Barcelona una modificació del pressupost de l'IMEB de 2.122.853,50 euros, específicament per fer front a una subvenció per nous projectes educatius a la Fundació per la Navegació Oceànica; una altra modificació per a finançar un projecte de suport a la lectura al districte de l'Eixample (30.000 euros) i a Les Corts (16.776 euros), un programa de formació professional a Sarrià (6.500 euros), un projecte suport èxit escolar (7.025 euros), un projecte de coordinació territorial (19.757 euros) i despeses de personal (inclou també les despeses relatives a la participació del personal de l'Institut en processos d'oposicions realitzats per l'Ajuntament) per 397.542,81 euros.

Per tot l'anteriorment descrit, la transferència efectivament reconeguda provinent de l'Ajuntament de Barcelona l'any 2015, en total, ha incrementat en 3.403.771,55 euros respecte l'any anterior.

Dins d'altres transferències rebudes per l'Institut a l'exercici 2015 es recull la subvenció europea Erasmus+Koinos European per import de 1.149,81 euros.

<b>Exercici 2015</b>	
<u>Altres Transferències corrents</u>	
- Subvencions europees:	
Projecte Erasmus+Koinos European	1.149,81
<b>Total altres transferències corrents</b>	<b>1.149,81</b>

#### 15.1.2. Vendes i prestacions de serveis

- Els ingressos obtinguts per vendes i prestacions de serveis es detallen a continuació classificats en funció dels béns i/o serveis comercialitzats:

<b>INGRESSOS PER PREUS PÚBLICS</b>	<b>Ingrés Brut</b>	<b>Bonificacions</b>	<b>Ingrés Net</b>
Escoles Bressol	20.802.991,16	5.159.595,59	<b>15.643.395,57</b>
Escolaritat Música	801.821,83	39.039,86	<b>762.781,97</b>
Escolaritat Conservatori	500.523,90	23.005,50	<b>477.518,40</b>
Inscripcions espais familiars i música per nadons	35.202,23	-	<b>35.202,23</b>
<b>Total preus públics per prestacions de serveis</b>	<b>22.140.539,12</b>	<b>5.221.640,95</b>	<b>16.918.898,17</b>

La comptabilització, seguint recomanacions de la Intervenció de l'Ajuntament de Barcelona, s'ha efectuat pel valor net, és a dir, s'han considerat els ajuts a les famílies com a bonificació fiscal del preu públic.



L'atorgament de les bonificacions es troba regulat a l'article 5 de la normativa de preus públics pels serveis d'educació aprovats per la comissió de govern de l'Ajuntament de Barcelona. Pel que fa a les bonificacions d'escoles bressol han passat a ser de 4.485.445,92 euros a l'exercici 2014 a 5.159.595,59 euros a l'exercici 2015. Aquest increment s'explica per haver passat dels tipus de bonificació de 30, 50, 70 i 90% al curs 2014/2015 als tipus de 30, 50, 80 i 100% al curs 2015/2016.

### 15.1.3. Altres ingressos

<b>Altres Ingressos</b>	<b>Exercici 2015</b>
Devolució subvenció conveni Xarxa	15.417,28
Ingressos per anuncis oficials, espais familiars, indemnitzacions assegurances i altres ingressos diversos	4.259,73
Reintegraments exercicis tancats	-
Lloguer instruments escoles de música	3.669,30
<b>Total altres ingressos de gestió ordinària</b>	<b>23.346,31</b>

### 15.2. Despeses.

#### 15.2.1. Transferències i subvencions concedides

- El detall de les transferències i subvencions concedides en l'exercici es facilita a continuació:

	<b>Exercici 2015</b>
Ajuntament de Barcelona	12.000,00
Institut Municipal d'Informàtica	109.147,00
Institut Municipal Persones amb Disminució	4.762,41
Fundació Privada BCN Formació Professional	772.214,67
Fundació per la Navegació Oceànica	2.122.853,50
Gestió indirecta escoles municipals de música	781.539,96
Bonificacions alumnes escoles música GI	18.640,74
Gestió indirecta escoles bressol municipals	203.810,60
Bonificacions alumnes escoles bressol GI	117.390,39
Beques pràctiques Escoles Bressol	236.960,53
Associació de Mestres Rosa Sensat	43.079,51
Fundació Artur Martorell	16.559,63
Conveni l'Auditori	40.000,00
Consorci d'Educació de Barcelona	56.309,71
Conveni Associació Xarxa	47.310,48
Conveni Fundació Bosch i Gimpera	48.080,97
Conveni Institut Estudis Catalans	50.000,00
Associació Catalana d'Universitats	30.000,00
Barcelona Graduate School of Economics	75.000,00
Convenis universitats promocions científiques	27.000,00
Ajuts escoles bressol estiu (Ajuntament)	76.096,28
Conveni FAPAC	30.447,00
Altres	16.726,69
<b>Total epígraf transferències i subvencions atorgades</b>	<b>4.935.930,07</b>

Com estableix la Instrucció, s'informa de l'import i les característiques de les transferències i subvencions concedides, l'import de les quals és significatiu:

❖ **FUNDACIÓ PER A LA NAVEGACIÓ OCEÀNICA**

**a) Normativa d'acord amb la qual s'han efectuat o concedit.**

1.- Llei 38/2003, de 17 de novembre, General de Subvencions, el Reglament de la Llei General de Subvencions, aprovat per Decret 887/2006 i la Normativa General reguladora de les subvencions municipals aprovada pel Plenari del Consell Municipal en sessió de data 17 de desembre de 2010.

2.- L'article 66.3.o) del Text Refós de la Llei Municipal i de Règim Local de Catalunya i el capítol XV de la Llei 22/1998, de 30 de desembre, de Carta Municipal de Barcelona, en concordança amb l'article 2 dels Estatuts de l'IMEB, l'Ajuntament de Barcelona te competències, entre altres, en el foment de les activitats educatives.

**b) Import de les obligacions reconegudes durant l'exercici.**

Import: 2.122.853,50€

**c) Dades identificatives de l'entitat receptora.**

Fundació Navegació Oceànica Barcelona (FNOB)

Domicili: Escar, 6-8, 08039 Barcelona

NIF G64191679

Representant - Ima. Sra. Maite Fandos i Payà, Presidenta de la FNOB

**d) Finalitat**

Col.laboració per al desenvolupament dels Programes Educatius que consten a l'Annex I del present conveni relatiu a la Barcelona World Race per a l'any 2015.

**e) Reintegraments que s'hagin produït durant l'exercici per incompliment de condicions o requisits amb especificació**

Subvenció en tràmits de justificació.

❖ **FUNDACIÓ BCN FORMACIÓ PROFESSIONAL**

**a) Normativa d'acord amb la qual s'han efectuat o concedit.**

1.- Llei 38/2003, de 17 de novembre, General de Subvencions, el Reglament de la Llei General de Subvencions, aprovat per Decret 887/2006 i la Normativa General reguladora de les subvencions municipals aprovada pel Plenari del Consell Municipal en sessió de data 17 de desembre de 2010.

2.- L'article 66.3.o) del Text Refós de la Llei Municipal i de Règim Local de Catalunya i el capítol XV de la Llei 22/1998, de 30 de desembre, de Carta Municipal de Barcelona, en concordança amb l'article 2 dels Estatuts de l'IMEB, l'Ajuntament de Barcelona te competències, entre altres, en el foment de les activitats educatives.

**b) Import de les obligacions reconegudes durant l'exercici.**

Import: 472.214,67€

**c) Dades identificatives de l'entitat receptora.**

Fundació BCN Formació Professional

Domicili: Pl. Espanya, 5 1a. Pl., 08014 Barcelona

NIF G64141757

Representant – Sr. Pere Ros Vidal, Gerent de la FP



**d) Finalitat**

Concretar el compromís per part de la Fundació BCN de gestionar programes relacionats amb els seus principis fundacionals i concretats en el seu Pla Estratègic i en els seus projectes anuals, per a cadascuna de les àrees de treball, Observatori, Empresa i Treball i Mobilitat i Relacions Internacionals, en les quals s'organitza la Fundació BCN i per part de l'IMEB de facilitar els recursos municipals per la seva gestió.

**e) Reintegraments que s'hagin produït durant l'exercici per incompliment de condicions o requisits amb especificació:** Subvenció en tràmits de justificació

❖ **FUNDACIÓ BCN FORMACIÓ PROFESSIONAL – PFI's**

a) **Normativa d'acord amb la qual s'han efectuat o concedit.**

1.- Llei 38/2003, de 17 de novembre, General de Subvencions, el Reglament de la Llei General de Subvencions, aprovat per Decret 887/2006 i la Normativa General reguladora de les subvencions municipals aprovada pel Plenari del Consell Municipal en sessió de data 17 de desembre de 2010.

2.- L'article 66.3.o) del Text Refós de la Llei Municipal i de Règim Local de Catalunya i el capítol XV de la Llei 22/1998, de 30 de desembre, de Carta Municipal de Barcelona, en concordança amb l'article 2 dels Estatuts de l'IMEB, l'Ajuntament de Barcelona té competències, entre altres, en el foment de les activitats educatives.

b) **Import de les obligacions reconegudes durant l'exercici.**

Import: 300.000,00€

c) **Dades identificatives de l'entitat receptora.**

Fundació BCN Formació Professional

Domicili: Pl. Espanya, 5 1a. Pl., 08014 Barcelona

NIF G64141757

Representant – Sr. Pere Ros Vidal, Gerent de la FP

d) **Finalitat**

Finançament de centres privats gestors per realitzar accions de formació del Programa de Formació i Inserció.

**e) Reintegraments que s'hagin produït durant l'exercici per incompliment de condicions o requisits amb especificació:** Subvenció en tràmits de justificació.

15.2.2. Despeses de personal

- Les despeses de personal de l'exercici es detallen a continuació:

	Exercici 2015
Sous i salaris	31.092.255,91
Indemnitzacions	-
<b>Sous salaris i assimilats</b>	<b>31.092.255,91</b>
Cotitzacions socials de l'ocupador	8.837.222,08
Aportacions a sistemes complementaris de pensions	-
Altres despeses socials (1)	222.201,77
Prestacions socials (2)	-
Variació de la Provisió premis anys de servei (3)	-
<b>Càrregues socials</b>	<b>9.059.423,85</b>
<b>DESPESES DE PERSONAL</b>	<b>40.151.679,76</b>



(1) Beneficis socials. Per exemple, ajudes per activitats formatives, compensacions per transport del personal, etc.

(2) Per exemple, pensions de jubilació a favor del funcionari familiars

(3) Independentment del compte que les reculli comptablement (640, 644 o 645), és rellevant aïllar el seu import atès la importància de la variació de la massa salarial interanual.

L'IMEB tanca l'exercici 2015 amb una despesa total de Capítol I de 40,95 milions d'euros, corresponent a una plantilla mitjana total de 925 persones (mentre que a l'any 2014 la plantilla mitjana va ser de 922 persones i el tancament de Capítol I va suposar un total de 39,80 milions d'euros).

Comparant els tancament dels dos exercicis segons la tipologia de personal, i en termes pressupostaris:

TIPOLOGIA	Plantilla mitjana	2014 (m. d'euros)	Plantilla mitjana	2015 (m. d'euros)	Diferència plantilla	Diferència m. d'euros
PLANTILLA	922	35,81	925	36,73	+3	+0,92
SUBSTITUCIONS		3,99		4,22		+0,23
<b>TOTAL</b>	922	<b>39,80</b>	925	<b>40,95</b>	+3	<b>+1,15</b>

El nombre mitjà de treballadors en l'exercici 2015 i 2014 i a 31 de desembre s'ha detallat a la nota 1.7 d'aquesta memòria.

La plantilla mitjana inclou personal funcionari, interins d'estructura, eventuais adscrits per l'Ajuntament i laborals fixes. La plantilla mitjana destinada a centres educatius ha pujat en 7 persones (està en 853 persones en total respecte el 2014, que era de 846 persones), la plantilla corresponent al personal d'estructura ha disminuït en 4 persones de mitjana (76 al 2014 i 72 al 2015).

Els fets més significatius que configuren la variació de la despesa de personal del 2014 al 2015 han estat els següents:

Durant el exercici 2015 s'ha abonat la part proporcional corresponent a 92 dies o al 50,27% de la paga extraordinària de desembre de 2012, d'acord amb la disposició addicional desena segona de la Llei 36/2014 de 26 de desembre, de Pressupostos Generals de l'Estat per l'any 2015 i l'article 1 del capítol 1 del Real Decret-Llei 10/2015, d'11 de setembre. Aquesta mitja paga recuperada té un impacte econòmic de 0,80 milions d'euros.

Durant el exercici 2015 s'ha abonat al personal laboral (el pagament d'una indemnització de l'1% de la massa salarial bruta corresponent als anys 2007 i 2008) en compliment d'allò que estableix la sentència 632/2013 del Tribunal Superior de Justícia de maig de 2013, l'Ajuntament ha fet efectiu al personal que estava l'Ajuntament els anys 2007 i 2008 amb un impacte de 0,07 milions d'euros. Durant l'exercici 2014 ja es va abonar al personal funcionari aquesta mateixa indemnització amb una incidència de 0,54 milions d'euros.

Hi ha hagut un increment de despesa en les substitucions a les escoles bressol fonamentalment en el període de setembre a desembre del 2015 degut també a l'increment de les dues escoles de bressol en gestió directa en el mes de setembre, les suplències han passat de 3,99 milions a 4,22 milions, tenint un impacte econòmic doncs de 0,23 milions d'euros.

Els reintegraments rebuts de la Seguretat Social (0,731 milions al 2014 i 0,385 milions el 2015) suposen una diferència de 0,35 milions en relació a l'any anterior.

El setembre del 2015 s'han obert dues noves escoles bressol (EBM Horta i EBM Escorial) que han tingut un impacte en el Capítol I de 0,17 milions d'euros.

Finalment hi ha hagut altres incidències que han tingut efectes econòmics que responen a fets individuals (reduccions o increments de jornada, canvis de nivell, endarreriments, etc), que suposen una major despesa de 0,07 milions d'euros.

Resum (en milions d'euros):

Capítol 1 tancament 2014	39,80
Recuperació 50% paga extra 2012	+0,80
Aplicació Sentència laborals al 2015	+0,07
Aplicació Sentència funcionari al 2014	-0,54
Major cost substitucions	+0,23
Menor Reintegrament Seguretat Social	+0,35
Increment del nombre d'escoles bressol	+0,17
Altres incidències	+0,07
Capítol 1 al 2015	40,95

A aquest import cal afegir l'ajust a la periodificació de les pagues per 0,01 milions d'euros i la cancel·lació de la paga extra de Nadal 2012 per 0,79 milions d'euros, el que representa una total en concepte de despeses de personal als comptes anuals de 40,15 milions d'euros.

15.2.3. Altres despeses de gestió ordinària

	<b>Exercici 2015</b>
Despeses en recerca i desenvolupament	-
Arrendaments i cànon	87.149,62
Reparacions i conservació	70.578,86
Serveis de professionals independents	1.049.980,17
Transports	-
Primes d'assegurances	6.976,65
Serveis bancaris i similars	32.167,71
Publicitat, propaganda i relacions públiques	28.216,03
Subministraments	70.879,70
Comunicacions i altres serveis	14.359.956,73
<b>Total epígraf serveis exteriors</b>	<b>15.705.905,47</b>

	<b>Exercici 2015</b>
Serveis d'alimentació	6.680.950,63
Suport educatiu escoles bressol	5.230.776,36
Gestió autònoma de centres	1.207.192,09
Altres contractes de serveis	802.296,63
Comunicacions	202.597,28
Reunions, conferències i cursos	128.719,76
Prensa, material informàtic, d'oficina i reprografia	70.443,32
Altres despeses diverses	21.010,08
Dietes i locomoció	15.570,58
Sentències i altres despeses	400,00
<b>Total apartat comunicacions i altres serveis</b>	<b>14.359.956,73</b>

Dins d'altres contractes de serveis, s'inclouen la realització d'activitats de promoció educativa, la contractació externa pel suport a diversos programes educatius, el manteniment del PAE (programa d'activitats educatives), el desenvolupament del Projecte Educatiu de Ciutat, la gestió del programa "Patis oberts", el programa de camins escolars, el programa de suport a la lectura, les jornades de creació artística, el suport al programa de biblioteques escolars, etc ; la gestió i implantació de l'aplicatiu d'escoles bressol; la contractació de diversos serveis de publicacions i comunicacions; el servei de suport ocasional al punt d'atenció de l'Institut, les revisions mèdiques del personal; el suport informàtic als centres educatius i altres contractes de tipologia molt diversa.

Dins de reunions, conferències i cursos s'inclouen les xerrades i col·loquis pel programa de suport educatiu a les famílies, conferències Holocaust i educació, formació d'intel·ligències múltiples a l'escola, presentació d'experiències, joves i noves formes de marginalitat, taller educatiu usos moderats de les pantalles, conferència del Consell de Coordinació, presentació encontre petits talents científics, mostra recerca jove, tallers oratòria del projecte debat i aprèn, assessorament al professorat pregó santa Eulàlia, tallers de percussió, de cant coral i de música per nadons a les escoles municipals de música, cursos oberts al Conservatori i formació als espais familiars.

## 16. PROVISIONS I CONTINGÈNCIES

16.1. El detall del moviment de les provisions reconegudes en el passiu del balanç, tant a curt com a llarg termini, durant l'exercici ha estat el següent:

Epígraf	Saldo a 1.01.2015		(+ ) Dotacions		(+/-) Traspassos		(-) Disminucions		Saldo a 31.12.2015	
	Llarg termini	Curt termini	Llarg termini	Curt termini	Llarg termini	Curt termini	Llarg termini	Curt termini	Llarg termini	Curt termini
(589) Paga extra de Nadal 2012	1.729.866,48	0	0	0	-945.683,51	945.683,51	-784.182,97	0	0	945.683,51
TOTAL	1.729.866,48	0	0	0	-945.683,51	945.683,51	-784.182,97	0	0	945.683,51



Aquest epígraf inclou a inici d'exercici 2015 per import de 1.729.866,48 euros la quantia de la paga extraordinària de desembre del exercici 2012 que s'hagués hagut d'abonar al personal de l'entitat abans de finalitzar l'exercici 2012, però que va estar suprimida per l'article 2.1 del Reial Decret Llei 20/2012, de 13 de juliol, de mesures per a garantir l'estabilitat pressupostària i de foment de la competitivitat. L'article 2.4 d'aquesta disposició preveu que "les quantitats derivades de la supressió de la paga extraordinària i de les pagues addicionals de complement específic o pagues addicionals equivalents, d'acord amb el disposat en aquest article, es destinaran en exercicis futurs a realitzar aportacions a plans de pensions o contractes d'assegurança col·lectiva que incloguin la cobertura de la contingència de jubilació, amb subjecció al que estableix la Llei Orgànica 2/2012, d'Estabilitat Pressupostària i Sostenibilitat Financera i en els termes i amb l'abast que es determini en les corresponents lleis de pressupostos".

En conseqüència, atès que és un passiu exigible cert, l'import esmentat va estar carregat a l'epígraf "Despeses de personal" del deure del compte de pèrdues i guanys de l'exercici 2012, amb abonament a l'epígraf "Provisions a llarg termini" del passiu del balanç de l'exercici.

La Llei 36/2014, de 26 de desembre, de Pressupostos Generals de l'Estat per l'any 2015 a la disposició addicional dotzena apartat ú.1 estableix que cada Administració Pública, en el seu àmbit, podrà aprovar l'abonament de quantitats en concepte de recuperació de la paga extraordinària i de les pagues addicionals de complement específic o pagues addicionals equivalents.

Durant el 2015 l'Institut ha realitzat la devolució de 784.182,97 euros segons decret d'alcaldia 1283/2015 de data 11 de novembre de 2015. Quedant pendent d'abonar al 2016 l'import de 945.683,51 euros corresponent al 49,73 % restant.

El tractament comptable del pagament de la paga extra corresponent al 2012 ha estat el següent:

- A data 22.12.2015

- Cancel·lació de la provisió per l'import de la paga satisfet a data 22 de desembre comptabilitzat al compte 1490000000 (abans 14217000) contra els econòmics de despesa corresponents.

- A data 31.12.2015

- Reclassificació de l'import pendent del compte 1490000000 provisions a llarg termini al compte de provisió a curt termini 5890000000.

- A data 04.01.2016

- Cancel·lació de l'import pendent al compte de provisió a curt termini contra la despesa de la paga pendent.

En l'epígraf "Ajustos per periodificació a curt termini" es recullen 711.375,19 euros, que resulten de la periodificació de 454.240 euros corresponents a la subvenció rebuda del Consorci d'Educació pel conveni signat de beques menjador de 0-3 anys i de la periodificació de 257.135,19 euros de la subvenció europea ERASMUS+KOINOS European Portfolio.

16.2. Els passius que tenen la consideració de contingents per a l'Entitat es relacionen a continuació:  
L'Institut no en té.

16.3. Els actius que tenen la consideració de contingents per a l'Entitat es relacionen a continuació:  
L'Institut no en té.

## 17. INFORMACIÓ SOBRE EL MEDI AMBIENT

L'Institut no ha registrat obligacions.

## 18. ACTIUS EN ESTAT DE VENDA

L'Institut d'Educació a 31 de desembre de 2015 no disposa d'actius en estat de venda.

## 19. PRESENTACIÓ PER ACTIVITATS DEL COMPTE DEL RESULTAT ECONÒMIC PATRIMONIAL

En l'execució de les seves operacions l'Institut estructura el seu pressupost en un únic programa, motiu pel qual no es presenta la desagregació per activitats.

## 20. OPERACIONS PER ADMINISTRACIÓ DE RECURSOS PER COMPTE D'ALTRES ENS PÚBLICS

L'entitat no té operacions per administració de recursos per compte d'altres ens públics.

## 21. OPERACIONS NO PRESSUPOSTÀRIES DE TRESORERIA

A continuació s'informa sobre les operacions no pressupostàries de tresoreria que comprenen aquelles operacions realitzades durant l'exercici que han donat lloc al naixement o extinció de:

- Deutors i creditors que, d'acord amb la normativa vigent per a l'Entitat, no s'hagin d'imputar al seu pressupost, ni en el moment del seu naixement ni en el del seu venciment.
- Partides representatives de cobraments i pagaments pendents d'aplicació definitiva, tant per operacions pressupostàries com no pressupostàries.

### 21.1. Estat de deutors no pressupostaris.

Compte	Descripció	Saldo a 1 de gener	Modificacions saldo inicial	Càrrecs realitzats en l'exercici	Total deutors	Abonaments realitzats en l'exercici	Deutors pendents de cobrament a 31 de desembre
2750000000	Dipòsits a llarg termini	13.079,52	0,00	0,00	13.079,52	0,00	13.079,52
<b>Total compte 275 Dipòsits constituïts a llarg termini</b>							<b>13.079,52</b>
4400000000	Deutors per IVA repercutit	0,00	0,00	762,93	762,93	-695,94	66,99
<b>Total compte 440 Deutors per IVA transferit</b>							<b>66,99</b>
5440000000	Bestretes paga extra	12.738,85	0,00	2.337.224,71	2.349.963,56	-2.243.933,15	106.030,41
5440000002	Bestretes pagues al personal	5.040,00	0,00	16.886,48	21.926,48	-17.281,48	4.645,00
5440000003	Balanç de deute	8.688,18	0,00	24.275,25	32.963,43	-21.432,26	11.531,17
<b>Total 544 Crèdits a curt termini al personal</b>							<b>122.206,58</b>
<b>Total</b>							<b>135.353,09</b>



21.2. Estat de creditors no pressupostaris.

Compte	Descripció	Saldo a 1 de gener	Modificacions saldo inicial	Abonaments realitzats en l'exercici	Total creditors	Càrrecs realitzats en l'exercici	Creditors pendents de pagament a 31 de desembre
4190000000	Retencions judicials al personal	1.052,90	0,00	323.136,60	324.189,50	-323.327,48	862,02
4190000003	Zeroset bcn	9,55	0,00	214,60	224,15	-189,60	34,55
4190000011	Aport. obligatòries pla pensions	0,00	0,00	18.583,74	18.583,74	-18.583,74	0,00
4190000019	Quotes drets passius (func.adm.civ.)	347,42	0,00	2.205,53	2.552,95	-2.423,82	129,13
4190000020	Retencions Muface	152,12	0,00	965,59	1.117,71	-1.061,18	56,53
4190000021	Assistència sanitària concertada	7.074,54	0,00	94.938,58	102.013,12	-88.475,42	13.537,70
4190000029	Reintegraments devolució de nòmina	0,00	0,00	5.516,40	5.516,40	0,00	5.516,40
4190000099	Quotes sindicals	61,40	0,00	736,80	798,20	-736,80	61,40
4194000991	Cobraments anticipats bressol	0,00	0,00	8.196,68	8.196,68	-8.196,68	0,00
<b>Total compte 419 Altres creditors no pressupostaris</b>							<b>20.197,73</b>
4751000000	Retencions IRPF Personal	682.991,33	0,00	5.286.631,50	5.969.622,83	-5.179.331,43	790.291,40
4751110000	Retencions assistència a tribunals d'oposicions	0,00	0,00	0,00	0,00	0,00	0,00
4751140000	Altres retencions rendes treball	0,00	0,00	5.891,55	5.891,55	-5.439,02	452,53
4751200000	Retencions professionals (15%)	0,00	0,00	4.709,20	4.709,20	-2.862,05	1.847,15
4751230000	Retencions activitats econòmiques estimació	5,85	0,00	54,18	60,03	-60,03	0,00
4751280000	Retencions professionals residents	0,00	0,00	12.840,79	12.840,79	-12.840,79	0,00
4751290000	Professionals residents (nou establ)	0,00	0,00	666,68	666,68	-315,68	351,00
4751300000	Retencions lloguers 21%	660,00	0,00	0,00	660,00	-660,00	0,00
4751500000	Retencions professionals no residents	5.117,11	0,00	0,00	5.117,11	-5.117,11	0,00
4751710000	Retencions cursos, conferències i d'altres (19%)	0,00	0,00	239,40	239,40	-239,40	0,00
4751730000	Retencions professionals (19%)	0,00	0,00	20.769,41	20.769,41	-20.769,41	0,00
4751830000	Retencions professionals (15%)	0,00	0,00	482,25	482,25	-482,25	0,00
<b>Total compte 475 Hisenda pública creditor per retencions</b>							<b>792.942,08</b>



4760000000	Seguretat social personal laboral	1.007.668,52	0,00	366.172,16	1.373.840,68	-2.171.569,23	-797.728,55
4760000001	Seguretat social funcionaris integr	0,00	0,00	1.072.479,61	1.072.479,61	-896.999,44	175.480,17
4760000002	Seguretat social funcionaris de nou ingrés	775,39	0,00	3.742.478,44	3.743.253,83	-2.937.682,14	805.571,69
4760000003	Seguretat social funcionaris interins integr	0,00	0,00	37.042,50	37.042,50	-30.979,59	6.062,91
4760000004	Seguretat social funcionaris interins practiq nou ingrés	0,00	0,00	5.861.243,85	5.861.243,85	-4.672.172,92	1.189.070,93
4760000009	Seguretat social execució sentència	0,00	0,00	21.418,04	21.418,04	-11.147,77	10.270,27
<b>Total compte 476 Seguretat social</b>							<b>1.388.727,42</b>
4770000000	Hisenda pública IVA repercutit	0,00	0,00	762,93	762,93	0,00	762,93
<b>Total compte 477 Hisenda pública, IVA transferit</b>							<b>762,93</b>
5600000000	Dipòsit: provisional metàl·lic	1.395,00	0,00	0,00	1.395,00	-1.395,00	0,00
5600000001	Dipòsit: definitius metàl·lic	470.637,37	0,00	230.355,23	700.992,60	-136.206,31	564.786,29
<b>Total compte 560 Fiances rebudes a curt termini</b>							<b>564.786,29</b>
<b>Total</b>							<b>2.767.416,45</b>

### 21.3. Estat de partides pendents d'aplicació.

#### a) Cobraments pendents d'aplicació

Compte	Descripció	Cobraments pendents d'aplicació a 1 de gener	Modificacions saldo inicial	Cobraments realitzats en l'exercici	Total cobraments pendents d'aplicació	Cobraments aplicats en l'exercici	Cobraments pendents d'aplicació a 31 de desembre
5545000000	Canal de cobrament de dipòsit	0,00	0,00	4.121,94	4.121,94	-4.121,94	0,00
5549000000	Ingrés preu públic ensenyament	0,00	0,00	0,00	0,00	0,00	0,00
5549000002	Transferències mensuals Ajuntament	0,00	0,00	43.495.009,11	43.495.009,11	-43.495.009,11	0,00
5549000003	Altres ingressos pendents d'aplicació	12.097,47	0,00	849.940,90	837.843,43	-837.843,43	0,00
5549000004	Interessos bancaris	0,10	0,00	145,81	145,71	-145,81	0,10
5549000006	Preus públics d'ensenyament escoles bressol	81.979,69	0,00	15.647.937,55	15.565.957,86	-15.651.382,01	85.424,15
5549000007	Preus públics d'ensenyament EM Sant Andreu	0,00	0,00	332.653,41	332.653,41	-332.653,41	0,00
5549000008	Preus públics d'ensenyament EM Eixample	0,00	0,00	351.501,49	351.501,49	-351.501,49	0,00
5549000009	Preus públics d'ensenyament Conservatori	0,00	0,00	453.493,44	453.493,44	-480.465,01	26.971,57
5549000010	Preus públics d'ensenyament espais familiars i	0,00	0,00	35.202,23	35.202,23	-139.373,93	104.171,70
<b>Total compte 554 Cobraments pendents d'aplicació</b>		<b>94.077,26</b>	<b>0,00</b>	<b>61.170.005,88</b>	<b>61.075.928,62</b>	<b>-61.292.496,14</b>	<b>216.567,52</b>
<b>Total</b>							<b>216.567,52</b>

b) Pagaments pendents d'aplicació

Compte	Descripció	Pagaments pendents d'aplicació a 1 de gener	Modificacions saldo inicial	Pagaments realitzats en l'exercici	Total pagaments pendents d'aplicació	Pagaments aplicats en l'exercici	Pagaments pendents d'aplicació a 31 de desembre
5581000310	BC pendent justificar recursos	8,50	0,00	59.958,78	59.967,28	-59.857,65	109,63
5585000310	Lliurament BC Recursos	0,00	0,00	59.857,65	59.857,65	-59.857,65	0,00
<b>Total compte 558 Provisions de fons per a pagaments a justificar</b>		<b>8,50</b>	<b>0,00</b>	<b>119.816,43</b>	<b>119.824,93</b>	<b>-119.715,30</b>	<b>109,63</b>
<b>Total</b>							<b>109,63</b>

## 22. CONTRACTACIÓ ADMINISTRATIVA. PROCEDIMENTS D'ADJUDICACIÓ

A continuació es detallen els imports agregats de les contractacions administratives realitzades en l'exercici en funció del seu procediment d'adjudicació.

Tipus de contracte	Procediment obert			Procediment restringit			Procediment negociat			Diàleg competitiu	Adjudicació directa	Total
	Multiplic. Criteris	Únic criteri	Total	Multiplic. Criteris	Únic criteri	Total	Amb publicitat	Sense publicitat	Total			
·D'obres												
·De subministraments											276.486,18	276.486,18
·Patrimonials												
·De gestió de serveis públics												
·De serveis	8.345.014,68 (4)		8.345.014,68					600.532,49 (15)	600.532,49		811.345,60	9.756.892,77
·De concessió d'obra pública												
·De col·laboració entre el sector públic i privat												
·De caràcter administratiu especial												
·Altres											1.211,61	1.211,61
TOTAL												10.034.590,56



## 23. VALORS REBUTS EN DIPÒSIT

El detall dels conceptes mitjançant els quals es registren comptablement els valors rebuts en dipòsit, entre els quals s'inclouen els avals i les assegurances de caució rebuts, és el següent:

Codi	Compte	Descripció	Saldo a 1 de gener	Modificacions saldo inicial	Dipòsits rebuts en l'exercici	Dipòsits cancel·lats	Dipòsits retornats	Dipòsits pendents de devolució a 31 de desembre
1300031	5600000000	SEGUIMENT PROJ.DIVERSITAT CULTURAL EXP.3/14					1.395,00	0,00

Codi	Compte	Descripció	Saldo a 1 de gener	Modificacions saldo inicial	Dipòsits rebuts en l'exercici	Dipòsits cancel·lats	Dipòsits retornats	Dipòsits pendents de devolució a 31 de desembre
1200040	5600000001	SUPORT EDUCA 12/13 LOT.1EXP.8412	40.825,32				40.825,32	
1200038	5600000001	SERVEI ALIMENTA 12/13-13/14 LOT2 EXP.8312	47.329,96					47.329,96
1200039	5600000001	SERVEI ALIMENTA 12/13-13/14 LOT7 EXP.8312	55.295,11					55.295,11
1200042	5600000001	SUPORT EDUCATIU LOT 7 12/13.EXP.8412	54.158,59				54.158,59	
1300004	5600000001	DEPOSITO COMPLEM METALICO EXP 84-12 LOT2	120,50				120,50	
1300006	5600000001	RETENCIÓ GARANT. SERVEI FORMAC. CENTRES EDUC.	1.875,00				1.875,00	
1300008	5600000001	DIPOS. PROJECTE PATIS ESCOLARS	20.172,97				20.172,97	
1300009	5600000001	SUPORT PERIODISME I COMIN. DIGITAL EXP 22/13	862,50				862,50	
1300010	5600000001	RETENCIÓ EN PREUM UTE ETCS CAMI ESCOLAR	3.678,75				3.678,75	
1300012	5600000001	AFINACIÓ INSTRUMENTS CONSERVATORI	1.025,00				1.025,00	
1300013	5600000001	DIFUSIO MARKETING ACTIV.EMM	1.136,36				1.136,36	
1300025	5600000001	SERVEI ALIMENTACIO LOT6 EXP 86/13	65.072,34					65.072,34
1300026	5600000001	SERVEI ALIMENTACIO LOT1 EXP 86/13	50.502,79					50.502,79
1300027	5600000001	SERVEI ALIMENTACIO LOT4 EXP 86/13	54.790,12					54.790,12
1300028	5600000001	SERVEI ALIMENTACIO LOT3 EXP 86/13	50.305,83					50.305,83
1300032	5600000001	SERVEI SUPORT A DCEM EXP.10313	1.055,00				1.055,00	
1400001	5600000001	RETENCIO PREU AULA MOBILEXP 150-13	2.185,00				2.185,00	
1400003	5600000001	RETENCIO PREU SUPORT PROGRAMA PAE EXP 1-14	2.944,12				2.944,12	
1400019	5600000001	ORGANITZACIO II JORNADESJOVES EXP 62-14	1.475,00				1.475,00	
1400023	5600000001	SUPORT BIBLIOTECA A MARTORELL EXP 81/14	2.524,80					2.524,80
1400024	5600000001	SEGUIMENT PROG. INTERNACIONALS EXP 82/14	1.398,51					1.398,51
1400025	5600000001	SERVEI ALIMENTACIO EB ALBI EXP 86-14	7.894,80					7.894,80
1400026	5600000001	SUPORT EQUIP NEE EXP 101/14	1.720,00					1.720,00
1400027	5600000001	PROJECTE AULA MOBIL EXP 129/14	1.491,25					1.491,25
1400028	5600000001	PAE PLANETARI EXP 111/14	797,75					797,75
353	5600000001	gestió projecte MLEARNING EXP 130/14			670,45		670,45	
354	5600000001	Gestió projecte fomentlideratge tecnològic exp 120			1.460,00			1.460,00
355	5600000001	Tasques area de comunicació exp 100/14			935,00		935,00	
356	5600000001	Desenvolupament aplicatiu WPRPAE 144/14			1.520,75		1.520,75	
357	5600000001	Gestió projecte "DEBAT I APREN" 128/14			1.566,00		1.566,00	
358	5600000001	Seguiment projecte DIVERSITAT CULTURAL 2/15			1.780,63			1.780,63

360	5600000001	suport educatiu lot 3 exp 50/14				67.258,84		
361	5600000001	suport educatiu lot 9 exp 50/14				65.004,57		
359	5600000001	Servei de manteniment PAE i CCP exp 3/15			1.775,12			1.775,12
362	5600000001	suport educatiu lot 9 exp 50/14			65.004,57			65.004,57
363	5600000001	suport educatiu lot 3 exp 50/14			67.258,84			67.258,84
366	5600000001	gestió projecte camí amic exp 5/15				3.930,63		
365	5600000001	Servei afinació instrument conservatori exp 12/15			1.039,50			1.039,50
367	5600000001	gestió projecte camí amic exp 5/15			3.930,68			3.930,68
373	5600000001	marketing, difusió i promoció conservatori exp 13/			984,73			984,73
374	5600000001	suport educatiu discapacitats 127/15			2.979,44			2.979,44
381	5600000001	garantia exp 138/15 tallers debat i apren			1.142,50			1.142,50
383	5600000001	servei alimentació LOT4 exp 49/15			57.415,53			57.415,53
384	5600000001	servei alimentació LOT 2 exp 86/13			2.116,06			2.116,06
385	5600000001	gestió Activitats Patis Oberts al Barri exp 51/15			18.607,90			18.607,90
386	5600000001	Gestió acti. pedagògiques planetari exp 111/14			167,53			167,53
			470.637,37	0,00	230.355,23	136.194,04	136.206,31	564.786,29

3.

## 24. INFORMACIÓ PRESSUPOSTÀRIA

### 24.1. Exercici corrent.

#### 1) Pressupost de despeses

##### a) Modificacions de crèdit

APLICACIÓ PRESSUPOSTÀRIA	DESCRIPCIÓ	CRÈDITS EXTRAORDINARIS	SUPLEMENTS DE CRÈDIT	AMPLIACIONS DE CRÈDIT	TRANSFERÈNCIES DE CRÈDIT		INCORPORACIONS DE ROMANENTS DE CRÈDIT	CRÈDITS GENERATS PER INGRESSOS	BAIXES PER ANUL·LACIÓ	AJUSTOS PER PRORROGA	TOTAL MODIFICACIONS
					POSITIVES	NEGATIVES					
Capítol 1	Despeses de personal	0,00	0,00	0,00	390.193,53	0,00	0,00	397.542,81	0,00	0,00	787.736,34
Capítol 2	Despeses en bens corrents i serveis	0,00	0,00	0,00	200.000,00	216.161,86	0,00	80.058,32	0,00	0,00	63.896,46
Capítol 3	Despeses financeres	0,00	0,00	0,00	0,00	0,00	0,00	0,00	0,00	0,00	0,00
Capítol 4	Transferències corrents	0,00	0,00	0,00	136.161,86	505.193,53	0,00	2.122.853,50	0,00	0,00	1.753.821,83
Capítol 6	Inversions reals	0,00	0,00	0,00	0,00	5.000,00	0,00	0,00	0,00	0,00	-5.000,00
TOTAL		0,00	0,00	0,00	726.355,39	726.355,39	0,00	2.600.454,63	0,00	0,00	2.600.454,63

##### b) Romanents de crèdit

APLICACIÓ PRESSUPOSTÀRIA	DESCRIPCIÓ	ROMANENTS COMPROMESOS			ROMANENTS NO COMPROMESOS		
		INCORPORABLES	NO INCORPORABLES	Total	INCORPORABLES	NO INCORPORABLES	Total
Capítol 1	Despeses de personal	0,00	2.469,45	2.469,45	0,00	103,29	103,29
Capítol 2	Despeses en bens corrents i serveis	0,00	453.470,67	453.470,67	0,00	193.417,11	193.417,11
Capítol 3	Despeses financeres	0,00	0,00	0,00	0,00	6.632,29	6.632,29
Capítol 4	Transferències corrents	0,00	18.242,83	18.242,83	0,00	59.983,10	59.983,10
Capítol 6	Inversions reals	0,00	4.664,55	4.664,55	0,00	120.034,34	120.034,34
Total		0,00	478.847,50	478.847,50	0,00	380.170,13	380.170,13



c) Creditors per operacions pendents d'aplicar al Pressupost. La següent taula informa de cada despesa efectuada:

Concepte		Aplicació pressupostària	Import pendent d'aplicar a pressupost				Import pagat a 31 de desembre	Observacions
Codi	Descripció		A 1 de gener	Abonaments	Càrrecs	A 31 de desembre		
Total							0,00	

## 2) Pressupost d'ingressos

### a) Procés de gestió

#### a.1) Drets anul·lats

APLICACIÓ PRESSUPOSTÀRIA	DESCRIPCIÓ	ANUL·LACIÓ DE LIQUIDACIONS	AJORNAMENT I FRACCIONAMENT	DEVOLUCIÓ D'INGRESSOS	TOTAL DRETS ANUL·LATS
Capítol 3	Taxes i altres ingressos	14.552,45	0,00	4.289,56	18.842,01
Capítol 4	Transferències corrents	0,00	0,00	0,00	0,00
Capítol 5	Ingressos patrimonials	0,00	0,00	0,00	0,00
Total		14.552,45	0,00	4.289,56	18.842,01

#### a.2) Drets cancel·lats

APLICACIÓ PRESSUPOSTÀRIA	DESCRIPCIÓ	COBRAMENTS EN ESPÈCIE	INSOLVÈNCIES	ALTRES CAUSES	TOTAL DRETS CANCEL·LATS
Capítol 3	Taxes i altres ingressos	0,00	0,00	0,00	0,00
Capítol 4	Transferències corrents	0,00	0,00	0,00	0,00
Capítol 5	Ingressos patrimonials	0,00	0,00	0,00	0,00
Total		0,00	0,00	0,00	0,00

#### a.3) Recaptació neta

APLICACIÓ PRESSUPOSTÀRIA	DESCRIPCIÓ	RECAPTACIÓ TOTAL	DEVOLUCIONS D'INGRÈS	RECAPTACIÓ NETA
Capítol 3	Taxes i altres ingressos	16.563.485,32	4.289,56	16.559.195,76
Capítol 4	Transferències corrents	40.120.044,63	0,00	40.120.044,63
Capítol 5	Ingressos patrimonials	145,81	0,00	145,81
Total		56.683.675,76	4.289,56	56.679.386,20

c) Devolucions d'ingressos

APLICACIÓ PRESSUPOSTÀRIA	DESCRIPCIÓ	Pendents de pagament a 1 de gener	MODIFICACIONS SALDO INICIAL I ANUL·LACIONS	RECONEGUDES EN L'EXERCICI	TOTAL DEVOLUCIONS RECONEGUDES	PRESCRIPCIONS	PAGADES EN L'EXERCICI	PENDENTS DE PAGAMENT A 31 DE DESEMBRE
Capítol 3	Taxes i altres ingressos	0,00	0,00	4.289,56	4.289,56	0,00	4.289,56	0,00
Capítol 4	Transferències corrents	0,00	0,00	0,00	0,00	0,00	0,00	0,00
Capítol 5	Ingressos patrimonials	0,00	0,00	0,00	0,00	0,00	0,00	0,00
Total		0,00	0,00	4.289,56	4.289,56	0,00	4.289,56	0,00

d) Compromisos d'ingrés

APLICACIÓ PRESSUPOSTÀRIA	DESCRIPCIÓ	COMPROMISOS CONCERTATS			COMPROMISOS EFECTUATS	COMPROMISOS PENDENTS D'EFECTUAR A 31 DE DESEMBRE
		INCORPORATS DE PRESSUPOSTOS TANCATS	EN L'EXERCICI	TOTAL		
Capítol 3	Taxes i altres ingressos	0,00	0,00	0,00	0,00	0,00
Capítol 4	Transferències corrents	0,00	2.122.853,50	2.122.853,50	2.122.853,50	0,00
Capítol 5	Ingressos patrimonials	0,00	0,00	0,00	0,00	0,00
Total		0,00	2.122.853,50	2.122.853,50	2.122.853,50	0,00

24.2. Exercicis tancats.

1) Pressupost de despeses. Obligacions de pressupostos tancats.

APLICACIÓ PRESSUPOST ÀRIA	DESCRIPCIÓ	OBLIGACIONS PENDENTS DE PAGAMENT A 1 DE GENER	MODIFICACIONS SALDO INICIAL I ANUL·LACIONS	TOTAL OBLIGACIONS	PRESCRIPCIONS	PAGAMENTS EFECTUATS	OBLIGACIONS PENDENTS DE PAGAMENT A 31 DE DESEMBRE
Capítol 1	Despeses de personal	4.416,50	0,00	4.416,50	0,00	4.416,50	0,00
Capítol 2	Despeses en bens corrents i serveis	2.507.603,20	0,00	2.507.603,20	0,00	2.507.603,20	0,00
Capítol 3	Despeses financeres	0,00	0,00	0,00	0,00	0,00	0,00
Capítol 4	Transferències corrents	907.845,58	0,00	907.845,58	0,00	907.845,58	0,00
Capítol 6	Inversions reals	33.706,72	0,00	33.706,72	0,00	33.706,72	0,00
Total		3.453.572,00	0,00	3.453.572,00	0,00	3.453.572,00	0,00

2) Drets a cobrar de pressupostos tancats

a) Drets pendents de cobrament totals

APLICACIÓ PRESSUPOSTÀRIA	DESCRIPCIÓ	DRETS PENDENTS DE COBRAMENT A 1 DE GENER	MODIFICACIONS SALDO INICIAL	DRETS ANUL.LATS	DRETS CANCEL.LATS	RECAPTACIÓ	DRETS PENDENTS DE COBRAMENT A 31 DE DESEMBRE
Capítol 3	Taxes i altres ingressos	1.343.984,65	0,00	29.090,22	0,00	310.664,80	1.004.229,63
Capítol 4	Transferències corrents	0,00	0,00	0,00	0,00	0,00	0,00
Capítol 5	Ingressos patrimonials	4.035.832,48	0,00	0,00	0,00	4.035.832,48	0,00
Total		5.379.817,13	0,00	29.090,22	0,00	4.346.497,28	1.004.229,63

b) Drets anul·lats

APLICACIÓ PRESSUPOSTÀRIA	DESCRIPCIÓ	ANUL.LACIÓ DE LIQUIDACIONS	AJORNAMENT I FRACCIONAMENT	TOTAL DRETS ANUL.LATS
Capítol 3	Taxes i altres ingressos	29.090,22	0,00	29.090,22
Capítol 4	Transferències corrents	0,00	0,00	0,00
Capítol 5	Ingressos patrimonials	0,00	0,00	0,00
Total		29.090,22	0,00	29.090,22

c) Drets cancel·lats

APLICACIÓ PRESSUPOSTÀRIA	DESCRIPCIÓ	COBRAMENTS EN ESPÈCIE	PRESCRIPCIONS	INSOLVÈNCIES	ALTRES CAUSES	TOTAL DRETS CANCEL.LATS
Capítol 3	Taxes i altres ingressos	0,00	0,00	0,00	0,00	0,00
Capítol 4	Transferències corrents	0,00	0,00	0,00	0,00	0,00
Capítol 5	Ingressos patrimonials	0,00	0,00	0,00	0,00	0,00
Total		0,00	0,00	0,00	0,00	0,00



3) Variació de resultats pressupostaris d'exercicis anteriors.

	TOTAL VARIACIÓ DRETS	TOTAL VARIACIÓ OBLIGACIONS	VARIACIÓ DE RESULTATS PRESSUPOSTARIS D'EXERCICIS ANTERIORS
a) Operacions corrents	-29.090,22	0,00	-29.090,22
b) Operacions de capital	0,00	0,00	0,00
<b>1. TOTAL VARIACIÓ OPERACIONS NO FINANCERES (a+b)</b>	<b>-29.090,22</b>	<b>0,00</b>	<b>0,00</b>
c) Actius financers	0,00	0,00	0,00
d) Passius financers	0,00	0,00	0,00
<b>2. TOTAL VARIACIÓ OPERACIONS FINANCERES (c+d)</b>	<b>0,00</b>	<b>0,00</b>	<b>0,00</b>
Total (1 + 2)	-29.090,22	0,00	-29.090,22

24.3. Exercicis posteriors.

1) Compromisos de despesa amb càrrec a pressupostos d'exercicis posteriors.

APLICACIÓ PRESSUPOSTÀRIA	DESCRIPCIÓ	COMPROMISOS DE DESPESA ADQUIRITS A CÀRREC DEL PRESSUPOST DE L'EXERCICI				
		2016	2017	2018	2019	ANYS SUCCESSIUS
Capítol 1	Despeses de personal	24.530,00	0,00	0,00	0,00	0,00
Capítol 2	Despeses en bens corrents i serveis	12.081.235,05	2.519.983,38	78.477,12	<b>78.477,12</b>	353.147,04
Capítol 4	Transferències corrents	923.804,04	257.918,06	0,00	0,00	0,00
Total		13.029.569,09	2.777.901,44	78.477,12	78.477,12	353.147,04

2) Compromisos d'ingrés amb càrrec a pressupostos d'exercicis posterior.

APLICACIÓ PRESSUPOSTÀRIA	DESCRIPCIÓ	COMPROMISOS D'INGRÈS CONCERTATS IMPUTABLES A L'EXERCICI				
		2016	2017	2018	2019	ANYS SUCCESSIUS
Capítol 3	Taxes i altres ingressos	0,00	0,00	0,00	0,00	0,00
Capítol 4	Transferències corrents	0,00	0,00	0,00	<b>0,00</b>	0,00
Capítol 5	Ingressos patrimonials	0,00	0,00	0,00	0,00	0,00
Total		0,00	0,00	0,00	0,00	0,00

#### 24.4. Execució de projectes de despesa.

En les següents taules es presenta informació individualitzada dels projectes de despesa que es trobaven en execució l'1 de gener o que s'han iniciat en el decurs de l'exercici. En la columna "Finançament afectat" s'indica si el projecte compta amb recursos afectats per al seu finançament.

#### 1. RESUM D'EXECUCIÓ

CODI PROJECTE	DENOMINACIÓ	ANY D'INICI	DURADA	DESPESES PREVISTA	DESPESES COMPROMESA	OBLIGACIONS RECONEGUES			DESPESES PENDENTS D'EFFECTUAR	FINANÇAMENT AFECTAT
						A 1 DE GENER	EN L'EXERCICI	TOTAL		
S.003.48902.001	Programa Educatiu	2015	12 mesos	2.122.853,50	2.122.853,50	0,00	2.122.853,50	2.122.853,50	0,00	2.122.853,50
S.003.34200.001	Beques menjador infants de 0 a 3 anys ERASMUS+	2015	curs 2015-2016	454.240,00	0,00	0,00	0,00	0,00	454.240,00	454.240,00
S.003.42096.001	KOINOS European Portfolio	2015	31.08.2017	258.285,00	1.149,81	0,00	1.149,81	1.149,81	257.135,19	258.285,00
TOTAL				2.835.378,50	2.124.003,31	0,00	2.124.003,31	2.124.003,31	711.375,19	2.835.378,50

#### 2. ANUALITATS PENDENTS

CODI PROJECTE	DENOMINACIÓ	DESPESES PENDENTS D'EFFECTUAR			
		2016	2017	2018	ANYS SUCCESSIUS
S.003.48902.001	Programa Educatiu	0,00	0,00	0,00	0,00
S.003.34200.001	Beques menjador infants de 0 a 3 anys	454.240,00	0,00	0,00	0,00
S.003.42096.001	ERASMUS+ KOINOS European Portfolio	257.135,19	0,00	0,00	0,00
TOTAL		711.375,19	0,00	0,00	0,00

24.5. Despeses amb finançament afectat.

En el següent quadre s'informa per a cada despesa amb finançament afectat de les desviacions de finançament per agent, tant de l'exercici com acumulades.

Codi despesa	Descripció	Agent finançador		Coeficient de finançament	Desviacions de l'exercici		Desviacions acumulades		
		Tercer	Aplicació pressupostària		Positives	Negatives	Positives	Negatives	
S.003.48902.001	PROGRAMA EDUCATIU	Ajuntament de Barcelona	D/48902/32621/0001 I/40000/32621/0001	100%			0,00		
S.003.42096.001	ERASMUS+. KOINOS. European Portfolio of Plurilingual Literacy practices	Ministerio de Educación, Cultura y Deportes (SEPIE)	D/23020/32011/0001 D/23020/32621/0001 D/23120/32011/0001 D/23120/32621/0001 I/42096/32621/0001	100%	257.135,19		257.135,19		
S.003.34200.001	Beques menjador per a infants de 0 a 3 anys	Consorci d'Educació de Barcelona	I/46703/32911/0001	100%	454.240,00		454.240,00		
Total						711.375,19	0,00	711.375,19	0,00



24.6. Romanent de tresoreria.

Components	2015
1. (+) Fons líquids	1.170.357,50
2. (+) Drets pendents de cobrament	7.854.786,20
(+ del Pressupost corrent	6.715.203,48
(+ de Pressuposts tancats	1.004.229,63
(+ d'operacions no pressupostàries	135.353,09
3. (-) Obligacions pendents de pagament	5.881.561,30
(+ del Pressupost corrent	3.114.144,85
(+ de Pressuposts tancats	0,00
(+ d'operacions no pressupostàries	2.767.416,45
4. (+) Partides pendents d'aplicació	-216.457,69
(-) cobraments realitzats pendents d'aplicació definitiva	216.567,32
(+) pagaments realitzats pendents d'aplicació definitiva	109,63
I. Romanent de tresoreria total (1 + 2 - 3 + 4)	2.927.124,71
II. Saldos de cobrament dubtós	908.333,70
III. Excés de finançament afectat	711.375,19
IV. Romanent de tresoreria per a despeses generals (I-II-III)	1.307.415,82

## 25. INDICADORS FINANCERS, PATRIMONIALS I PRESSUPOSTARIS

### a) Indicadors financers i patrimonials

- 1) LIQUIDITAT IMMEDIATA: Reflecteix el percentatge de deutes pressupostaris i no pressupostaris que es poden atendre amb la liquiditat immediatament disponible.

$$\frac{\text{Fons líquids}}{\text{Passiu corrent}}$$

Fons líquids: efectiu i altres actius líquids equivalents.

<b>1 Liquiditat immediata</b>	<b>11,86%</b>
Fons líquids	1.170.357,50
Passiu corrent	9.869.456,32

- 2) LIQUIDITAT A CURT TERMINI: Reflecteix la capacitat que té l'entitat per atendre a curt termini les seves obligacions pendents de pagament.

$$\frac{\text{Fons líquids} + \text{Drets pendents de cobrament}}{\text{Passiu corrent}}$$

<b>2 Liquiditat a curt termini</b>	<b>91,45%</b>
Fons líquids	1.170.357,50
Passiu corrent	9.869.456,32
Drets pendents de cobrament	7.854.786,20

- 3) LIQUIDITAT GENERAL: Reflecteix en quina mesura tots els elements patrimonials que componen l'actiu corrent cobreixen el passiu corrent.

$$\frac{\text{Actiu corrent}}{\text{Passiu corrent}}$$

<b>3 Liquiditat general</b>	<b>82,11%</b>
Actiu corrent	8.103.840,11
Passiu corrent	9.869.456,32

- 4) ENDEUTAMENT PER HABITANT: En les entitats territorials i els seus organismes autònoms, aquest índex distribueix el deute total de l'entitat entre el nombre d'habitants.

$$\frac{\text{Passiu corrent} + \text{Passiu no corrent}}{\text{Nombre d'habitants}}$$

<b>4 Endeutament per habitant</b>	<b>6,15</b>
Passiu corrent	9.869.456,32
Passiu no corrent	0,00
Nombre d'habitants	1.604.555 (dada IDESCAT 2015)

- 5) ENDEUTAMENT: Representa la relació entre la totalitat del passiu exigible (corrent i no corrent) respecte al patrimoni net més el passiu total de l'entitat.

$$\frac{\text{Passiu corrent} + \text{Passiu no corrent}}{\text{Passiu corrent} + \text{Passiu no corrent} + \text{Patrimoni net}}$$

<b>5 Endeutament</b>	<b>0,86</b>
Passiu corrent	9.869.456,32
Passiu no corrent	0,00
Patrimoni net	1.637.918,76

- 6) RELACIÓ D'ENDEUTAMENT: Representa la relació existent entre el passiu corrent i el no corrent.

$$\frac{\text{Passiu corrent}}{\text{Passiu no corrent}}$$

<b>6 Relació d'endeutament</b>	<b>0,00</b>
Passiu corrent	9.869.456,32
Passiu no corrent	0,00

- 7) FLUX DE CAIXA: Reflecteix en quina mesura els fluxos nets de gestió de caixa cobreixen el passiu de l'entitat.

$$\frac{\text{Passiu no corrent}}{\text{Fluxos nets de gestió}} + \frac{\text{Passiu corrent}}{\text{Fluxos nets de gestió}}$$

Fluxos nets de gestió: Import dels "Fluxos nets d'efectiu per activitats de gestió" de l'estat de fluxos d'efectiu.

<b>7 Flux de caixa</b>	<b>-18,79</b>
Passiu corrent	9.869.456,32
Passiu no corrent	0
Fluxos nets de gestió	-525.338,00

- 8) PERÍODE MITJÀ DE PAGAMENT A CREDITORS COMERCIALS: Reflecteix el nombre de dies que per terme mitjà l'entitat triga a pagar als seus creditors comercials derivats, en general, de l'execució dels capítols 2 i 6 del pressupost.

Les obligacions pagades en el període comprès entre l'1 de gener i el 31 de desembre de 2015 el promig de dies de pagament és de 32,65 dies.

- 9) PERÍODE MITJÀ DE COBRAMENT:

L'Institut programa amb la Tresoreria de l'Ajuntament de Barcelona, el cobrament de les transferències corrents amb les que nodreix el seu pressupost.

Segons normativa reguladora dels preus públics pels serveis d'educació aprovada per la Comissió de Govern de l'Ajuntament de Barcelona, la forma de cobrament és la domiciliació bancària.



10) RÀTIOS DEL COMPTE DEL RESULTAT ECONÒMIC PATRIMONIAL.

Per a l'elaboració de les ràtios següents s'han de tenir en compte les equivalències amb els corresponents epígrafs del compte del resultat econòmic patrimonial de l'entitat:

ING. TRIB	Ingressos tributaris i urbanístics
TRANSFR	Transferències i subvencions rebudes
V. I PS	Vendes i prestació de serveis
D. PERS	Despeses de personal
TRANSFC	Transferències i subvencions concedides
APROV	Aprovisionaments

i. Estructura dels ingressos.

INGRESSOS DE GESTIÓ ORDINÀRIA (IGOR)			
ING. TRIB/IGOR	TRANSFR/IGOR	V i PS/IGOR	Resta IGOR/IGOR
-	72,95%	27,01%	0,04%

ii. Estructura de les despeses.

DESPESES DE GESTIÓ ORDINÀRIA (IGOR)			
D. PERS. / DGOR	TRANSFC/DGOR	APROV/DGOR	Resta DGOR/DGOR
65,43%	8,04%	-	26,52%

iii. Cobertura de les despeses corrents: posa de manifest la relació existent entre les despeses de gestió ordinària i els ingressos de la mateixa naturalesa.

$$\frac{\text{Despeses de gestió ordinària}}{\text{Ingressos de gestió ordinària}} = 97,96\%$$

2. Indicadors pressupostaris

a) Del pressupost de despeses corrent:

- 1) EXECUCIÓ DEL PRESSUPOST DE DESPESES: Reflecteix la proporció dels crèdits aprovats en l'exercici que han donat lloc a reconeixement d'obligacions pressupostàries.

$$\frac{\text{Obligacions reconegudes netes}}{\text{Crèdits definitius}}$$

<b>1 Execució del pressupost de despeses</b>	<b>98,63%</b>
Obligacions reconegudes netes	61.939.897,42
Crèdits definitius	62.798.915,05

- 2) REALITZACIÓ DE PAGAMENTS: Reflecteix la proporció d'obligacions reconegudes en l'exercici el pagament de les quals ja s'ha efectuat a la finalització d'aquest respecte al total d'obligacions reconegudes.

	<u>Pagaments efectuats</u>
	Obligacions reconegudes netes
<b>2 Realització de pagaments</b>	<b>94,97%</b>
Pagaments efectuats	58.825.752,57
Obligacions reconegudes netes	61.939.897,42

- 3) DESPESA PER HABITANT: Per a les entitats territorials i els seus organismes autònoms, aquest índex distribueix la totalitat de la despesa pressupostària efectuada en l'exercici entre els habitants de l'entitat.

	<u>Obligacions reconegudes netes</u>
	Nombre d'habitants
<b>3 Despesa per habitant</b>	<b>38,60</b>
Obligacions reconegudes netes	61.939.897,42
Nombre d'habitants	1.604.555 (dada IDESCAT 2015)

- 4) INVERSIÓ PER HABITANT: Per a les entitats territorials i els seus organismes autònoms, aquest índex distribueix la totalitat de la despesa pressupostària per operacions de capital efectuada en l'exercici entre el nombre d'habitants de l'entitat.

	<u>Obligacions reconegudes netes (Capítols 6 i 7)</u>
	Nombre d'habitants
<b>4 Inversió per habitant</b>	<b>0,19</b>
Obligacions reconegudes netes (cap 6 i 7)	305.588,50
Nombre d'habitants	1.604.555 (dada IDESCAT 2015)

- 5) ESFORÇ INVERSOR: Mostra la proporció que representen les operacions de capital efectuades en l'exercici en relació amb la totalitat de les despeses pressupostàries efectuades en l'exercici esmentat.

	<u>Obligacions reconegudes netes (Capítols 6 i 7)</u>
	Total obligacions reconegudes netes
<b>5 Esforç inversor</b>	<b>0,49%</b>
Obligacions reconegudes netes (cap 6 i 7)	305.588,50
Total obligacions reconegudes netes	61.939.897,42

b) Del pressupost d'ingressos corrent:

- 1) EXECUCIÓ DEL PRESSUPOST D'INGRESSOS: reflecteix la proporció que sobre els ingressos pressupostaris previstos suposen els ingressos pressupostaris nets, això és, els drets reconeguts nets.

Drets reconeguts nets  
Previsions definitives

<b>1 Execució del pressupost d'ingressos</b>	<b>100,95%</b>
Drets reconeguts nets	63.394.589,68
Previsions definitives	62.798.915,05

- 2) REALITZACIÓ DE COBRAMENTS: reflecteix la proporció que suposen els cobraments obtinguts en l'exercici sobre els drets reconeguts nets.

Recaptació neta  
Drets reconeguts nets

<b>2 Realització de cobraments</b>	<b>89,41%</b>
Recaptació neta	56.679.386,20
Drets reconeguts nets	63.394.589,68

- 3) AUTONOMIA: mostra la proporció que representen els ingressos pressupostaris efectuats en l'exercici (excepte els derivats de subvencions i de passius financers) en relació amb la totalitat dels ingressos pressupostaris efectuats en l'exercici esmentat.

Drets reconeguts nets (Capítols 1 a 3, 5, 6, 8 + transferències rebudes)  
Total drets reconeguts nets

<b>3 Autonomia</b>	<b>100,00%</b>
Drets reconeguts nets (cap 1 a 3, 5,6,8+transf rebudes)	63.394.589,68
Total drets reconeguts nets	63.394.589,68

- 4) AUTONOMIA FISCAL: reflecteix la proporció que representen els ingressos pressupostaris de naturalesa tributària efectuats en l'exercici en relació amb la totalitat dels ingressos pressupostaris efectuats en l'exercici esmentat.

Drets reconeguts nets (d'ingressos de naturalesa tributària)  
Total drets reconeguts nets

<b>4 Autonomia fiscal</b>	<b>26,79%</b>
Drets reconeguts nets (ing naturalesa trib)	16.982.602,24
Total drets reconeguts nets	63.394.589,68



5) SUPERÀVIT (O DÈFICIT) PER HABITANT a les entitats territorials i els seus organismes autònoms:

	<u>Resultat pressupostari ajustat</u>
	Nombre d'habitants
<b>5 Superàvit o dèficit per habitant</b>	<b>0,46</b>
Resultat pressupostari ajustat	743.317,07
Nombre d'habitants	1.604.555 dada IDESCAT 2015

c) De pressupostos tancats:

1) REALITZACIÓ DE PAGAMENTS: posa de manifest la proporció de pagaments que s'han efectuat en l'exercici de les obligacions pendents de pagament de pressupostos ja tancats.

	<u>Pagaments</u>
	Saldo inicial d'obligacions(±modificacions i anul·lacions)
<b>1 Realització de pagaments</b>	<b>100,00%</b>
Pagaments	3.453.572,00
Saldo inicial obligacions +- modificacions i anul·lacions	3.453.572,00

2) REALITZACIÓ DE COBRAMENTS: posa de manifest la proporció de cobraments que s'han efectuat en l'exercici relatiu a drets pendents de cobrament de pressupostos ja tancats.

	<u>Cobraments</u>
	Saldo inicial drets(±modificacions i anul·lacions)
<b>2 Realització de cobraments</b>	<b>80,79%</b>
Cobraments	4.346.497,28
Saldo inicial drets +- modificacions i anul·lacions	5.379.817,13

## 26. INFORMACIÓ SOBRE EL COST DE LES ACTIVITATS

Tenir present el que es disposa en l'apartat f) sobre les normes d'elaboració de la memòria:

f) La informació continguda en les notes 26. "Informació sobre el cost de les activitats" i 27. "Indicadors de gestió" s'elaborarà, almenys, per als serveis i activitats que es financin amb taxes o preus públics i, únicament, estaran obligats a emplenar-la els municipis de més de 50.000 habitants i les altres entitats locals d'àmbit superior.

Prorrogada la seva aplicació fins els comptes anuals de 2017.

## 27. INDICADORS DE GESTIÓ

Tenir present el que es disposa en l'apartat f) esmentat sobre les normes d'elaboració de la memòria. Prorrogada la seva aplicació fins els comptes anuals de 2017.

## 28. FETS POSTERIORS AL TANCAMENT

A l'Institut d'Educació no s'han produït fets posteriors a 31 de desembre de 2015 imputables a l'exercici 2015.

## 29. ASPECTES DERIVATS DE LA TRANSICIÓ A LA NOVA NORMATIVA COMPTABLE

Com s'estableix a la disposició transitòria segona de l'Ordre HAP/1781/2013, de 20 de setembre, d'aprovació de la Instrucció del model normal de comptabilitat local, en els comptes anuals d'aquest exercici no figuren les xifres relatives a l'exercici o exercicis anteriors en tots aquells estats que han d'incloure informació comparativa.

A l'efecte de clarificar el procés de transició de la comptabilitat de l'exercici 2014 a la de l'exercici 2015 s'incorpora aquesta nota addicional amb la informació que a continuació es detalla.

### Estat de conciliació entre els saldos d'apertura de l'exercici 2015 i els de tancament de l'exercici 2014

L'adaptació dels estats financers de l'Institut tancats a 31 de desembre de 2014 als requeriments previstos en la Disposició Transitòria Primera de l'Ordre HAP/1781/2013, de 20 de setembre, per la que s'aprova la Instrucció del model normal de comptabilitat local i el Pla General de Comptabilitat Pública Local no ha comportat variació alguna, amb efectes 1 de gener de 2015, en el patrimoni net de l'Entitat, mantenint-se aquest en la xifra de 485,9 milers d'euros, si bé la seva composició s'ha vist alterada per raó de la cancel·lació tant del saldo del compte 101, Patrimoni rebut en adscripció, com del compte 107, Patrimoni lliurat en adscripció (vegeu apartats 3.2.1.a) i b) del document).

La variació en la composició del patrimoni net ha estat la següent:

Epígrafs/Descripció comptes	Saldos 31/12/2014	Ajustaments		Saldos 01/01/2015
		Patrimoni rebut en adscripció	Patrimoni lliurat en adscripció	
<b>· Fons propis (1)</b>				
Patrimoni	4.192.463,66	56.399,20	-	4.248.862,86
Patrimoni rebut en adscripció	56.399,20	(-)56.399,20	-	-
Patrimoni lliurat en adscripció	(-)483.691,08	-	483.691,08	-
Resultats d'exercicis anteriors	(-)3.392.432,58	-	(-)483.691,08	(-)3.876.123,66
Resultat de l'exercici	113.199,67	-	-	113.199,67
	<b>485.938,87</b>	-	-	<b>485.938,87</b>
<b>· Patrimoni net (1)</b>	<b>485.938,87</b>	-	-	<b>485.938,87</b>

· Variació neta del patrimoni net

· Saldo a 1 de gener de 2015 del compte "1200902015, Resultat d'exercicis anteriors, ajustaments 2015", integrat a la partida Resultats d'exercicis anteriors

(-)483.691,08

**Balanç, compte del resultat econòmic patrimonial i Romanent de Tresoreria de l'exercici 2014**

**BALANÇ DE SITUACIÓ**

(en euros)

**ACTIU**

	<u>31/12/2014</u>
<b>IMMOBILITZAT MATERIAL</b>	
Construccions	4.943.321,81
Maquinària i instal·lacions	7.357.632,78
Elements de transport	12.336,95
Mobiliari	4.314.571,58
Equips informàtics	5.483.980,34
Altre immobilitzat material	610.573,81
Amortització Acumulada Imm. Material	-19.121.751,47
	<u>3.600.665,80</u>
<b>IMMOBILITZAT IMMATERIAL</b>	
Software	943.781,73
Amortització Acumulada Imm. Immaterial	-890.485,66
	<u>53.296,07</u>
<b>IMMOBILITZAT EN CURS</b>	-
<b>INVERSIONS FINANCERES</b>	<b>13.079,52</b>
<b>TOTAL IMMOBILITZAT</b>	<b>3.667.041,39</b>
<b>DEUTORS</b>	
Deutors per drets reconeguts	5.379.817,16
Bestretes de caixa fixa	8,50
Provisió per insolvències	-768.799,54
	<u>4.611.026,12</u>
<b>INVERSIONS FINANCERES TEMPORALS</b>	
Crèdits a curt termini (bestretes al personal)	26.467,03
	<u>26.467,03</u>
<b>COMPTES FINANCERS</b>	
Caixa i bancs	1.807.748,05
	<u>1.807.748,05</u>
<b>TOTAL ACTIU CIRCULANT</b>	<b>6.445.241,20</b>
<b>TOTAL ACTIU</b>	<b>10.112.282,59</b>



**BALANÇ DE SITUACIÓ**

(en euros)

**PASSIU**31/12/2014**PATRIMONI I RESERVES**

Patrimoni	4.192.463,66
Patrimoni rebut en adscripció	56.399,20
Patrimoni adscrit	-483.691,08
Resultats d'exercicis anteriors	-3.392.432,58
Resultat de l'exercici	113.199,67
	<u>485.938,87</u>

<b>TOTAL PASSIUS PERMANENTS</b>	<b>485.938,87</b>
---------------------------------	-------------------

<b>PROVISIONS PER RISCOS I DESPESES</b>	<b>1.729.866,48</b>
-----------------------------------------	---------------------

**CREDITORS**

Creditors per obligacions reconegudes	3.453.571,93
Creditors per despeses meritades	2.170.879,65
Administracions Públiques	1.697.218,20
Altres creditors no pressupostaris	8.697,93
	<u>7.330.367,71</u>

<b>ALTRES DEUTES A CURT TERMINI</b>	<b>472.032,37</b>
-------------------------------------	-------------------

<b>INGRESSOS PENDENTS D'APLICACIÓ</b>	<b>94.077,16</b>
---------------------------------------	------------------

<b>AJUSTAMENTS PER PERIODIFICACIÓ</b>	<b>-</b>
---------------------------------------	----------

<b>TOTAL PASSIUS CIRCULANTS</b>	<b>7.896.477,24</b>
---------------------------------	---------------------

<b>TOTAL PASSIU</b>	<b>10.112.282,59</b>
---------------------	----------------------

**COMPTE DE RESULTATS**

(en euros)

	<b>Exercici 2014</b>
<b>Ingressos d'exploració</b>	<b>59.478.269,33</b>
Venda de béns i serveis	17.169.143,98
Transf. corrents de l'Ajuntament de Barcelona	42.295.545,08
Altres transferències corrents	4.500,00
Altres ingressos	9.080,27
<b>Despeses d'exploració abans financers</b>	<b>59.365.740,35</b>
Personal	39.856.469,25
Treballs, subm. i serveis exteriors	15.849.950,94
Transferències corrents	2.735.163,10
Dotació per amortitzacions	687.767,51
Dotació a la provisió per insolvències	236.389,55
<b>Resultat d'exploració</b>	<b>112.528,98</b>
<b>Resultat financer</b>	<b>670,69</b>
Ingressos financers	670,69
<b>Resultat de les activitats ordinàries</b>	<b>113.199,67</b>
<b>Resultats extraordinaris</b>	<b>-</b>
Ingressos extraordinaris	-
Despesa extraordinària	-
<b>Resultat de l'exercici</b>	<b>113.199,67</b>

<b>Romanent de Tresoreria</b>	<b>2014</b>
<b>1. (+) Fons líquids</b>	<b>1.807.748,05</b>
<b>2. (+) Drets pendents de cobrament</b>	<b>5.325.286,55</b>
(+ del Pressupost corrent	4.488.615,61
(+ dels Pressupostos tancats	891.201,55
(+ d'operacions no pressupostàries	39.546,55
(+ administració recursos altres ens públics	0,00
(-) cobraments realitzats pendents d'aplicació definitiva	94.077,16
<b>3. (-) Creditors pendents de pagament</b>	<b>5.631.512,00</b>
(+ del Pressupost corrent	3.453.572,00
(+ dels Pressupostos tancats	0,00
(+ d'operacions no pressupostàries	2.177.948,50
(+ administració recursos altres ens públics	0,00
(-) pag. realitzats pendents d'aplicació definitiva	8,50
<b>ROMANENT DE TRESORERIA</b>	<b>1.501.522,60</b>
(-) Saldos de dubtós cobrament	768.799,54
(-) Excés de finançament afectat	0,00
<b>ROMANENT DE TRESORIA PER A DESPESES GENERALS</b>	<b>732.723,06</b>

**Ajustaments comptables realitzats per donar compliment a allò que estableix la disposició esmentada**

A continuació s'expliquen els ajustaments comptables que s'han produït en compliment del previst en la disposició transitòria primera que anteriorment s'ha comentat.

**ANTECEDENTS**

Conforme al que preveu la DTP de l'Ordre per la que s'aprova la Instrucció i al que hi figura en les notes elaborades per la IGAE, la seqüència aplicada per a efectuar l'assentament d'obertura de l'exercici 2015 ha estat la següent:

- a) Els saldos que hi figuraven l'assentament de tancament de la comptabilitat de l'exercici 2014s'han imputat als comptes que els hi corresponen segons el desenvolupament recollit al nou PGCPAL. Tret de determinats casos, que es comenten a l'apartat 3.2 següent, la correspondència entre comptes ha estat de "compte i saldo antic" a "compte i saldo nou".
- b) En aquells casos en què els saldos dels comptes a 31 de desembre de 2014 han estat objecte d'ajustament, els ajustaments han restat implícits en l'assentament d'obertura, no havent donat lloc a un assentament comptable concret en l'exercici 2015, d'acord amb el que es preveu a la pàgina 7 de les notes publicades per la IGAE.



Els ajustaments efectuats poden classificar-se en els següents grups:

- Altes: actius i passius el reconeixement dels quals exigeix el PGCPAL.
- Baixes: elements que no compleixen amb les definicions d'actius i passius segons el marc conceptual de la comptabilitat pública o les normes de registre i valoració.
- Reclassificacions: es tracta de l'ajustament més recurrent, ja que abasta a tots els elements que compleixen amb les definicions d'actius, passius o patrimoni net del marc conceptual de la comptabilitat pública però que, conforme al quadre de comptes del PGCPAL vigent des de 2015 han de recollir-se en comptes diferents als que lluien fins a 31 de desembre de 2014. En general, com s'ha esmentat abans, la correspondència ha estat de "compte i saldo antic" a "compte i saldo nou", si bé en alguns casos l'antic compte i el seu saldo han estat assignats a dos comptes diferents, amb saldos que, agregats, es corresponen amb l'antic.
- Canvis de valor: només havien d'aplicar-se als instruments financers que a 1 de gener de 2015 havien de valorar-se conforme al seu valor raonable; en el cas de l'Institut no s'ha efectuat cap ajustament d'aquesta naturalesa.

La contrapartida dels ajustaments realitzats ha estat el compte *1200902015, Resultat d'exercicis anteriors, ajustaments 2015*, tret dels assentaments de reclassificacions i d'aquells casos en què, d'acord amb els criteris recollits a la segona part del PGCPAL (normes de reconeixement i valoració), han hagut d'utilitzar-se altres partides.

En el cas de l'Institut (vegeu apartat 3.2 següent) s'ha efectuat un ajustament amb impacte en el referit compte, derivat de la cancel·lació del saldo que a 31 de desembre de 2014 es mantenia, amb signe deutor al compte 107, Patrimoni lliurat en adscripció (per import de 483,7 milers d'euros).

En la resta dels casos, els ajustaments corresponen a reclassificacions de comptes, no havent causat baixa del balanç actius o passius a 31 de desembre de 2014 que no hagin de tenir aquesta consideració amb efectes 1 de gener de 2015. Tampoc han causat alta en balanç en aquesta data actius o passius que no ho fossin ja a 31 de desembre de 2014 d'acord amb les normes de registre i valoració de l'anterior Pla.

### 30. ALTRA INFORMACIÓ

1. Els honoraris de l'auditoria són facturats a l'Ajuntament de Barcelona per a tot el grup econòmic municipal en virtut de l'expedient d'adjudicació del concurs d'auditoria, raó per la qual no s'expliciten en la present memòria.
2. Informació sobre el compliment de l'objectiu d'estabilitat pressupostària:

Quant a l'avaluació del compliment de l'objectiu d'estabilitat pressupostària, de la regla de la despesa i del límit de la despesa no financera, l'informe de la Intervenció General municipal sobre la liquidació del pressupost trasllada l'anàlisi de l'avaluació a l'informe sobre l'aprovació de la liquidació del pressupost general de la corporació, d'acord amb els criteris SEC de comptabilitat nacional.

### 3. ESTAT D'OPERACIONS AMB ENTITATS DEL GRUP

	2015	
	INGRESSOS	
	Transferències	Serveis
Ajuntament de Barcelona	45.699.316,63	
<b>TOTAL</b>	<b>45.699.316,63</b>	<b>0,00</b>

	2015	
	DESPESES	
	Transferències	Serveis
Ajuntament de Barcelona	88.096,28	6.579,60
Institut Municipal d'Informàtica	109.147,00	
Institut Municipal de Persones amb Discapacitat	4.762,41	
Consorci Mercat de les Flors/Centre de les Arts de Moviment	8.340,00	
Fundació per la Navegació Oceànica Barcelona	2.122.853,50	
<b>TOTAL</b>	<b>2.333.199,19</b>	<b>6.579,60</b>

	2015	
	PENDENT COBRAMENT	PENDENT PAGAMENT
Ajuntament de Barcelona	6.240.140,00	
Institut Municipal d'Informàtica		109.147,00
Institut Municipal de Persones amb Discapacitat		4.762,41
Consorci Mercat de les Flors/Centre de les Arts de Moviment		8.340,00
<b>EMPRESSES DEL GRUP</b>	<b>6.240.140,00</b>	<b>122.249,41</b>

Els Comptes Anuals de l'Institut Municipal d'Educació de Barcelona de 2015 s'han formulat el 29 de març de 2016.

Josep M. Castiella i Viu

El Gerent

Laia Ortíz Castellví

La Presidenta

